

2017 年广东省高校毕业生 就业质量年度报告

广东省教育厅

2017 年 12 月

目 录

综 述.....	1
第一部分 毕业生基本情况	3
一、毕业生规模.....	3
二、毕业生结构.....	6
三、毕业生就业率.....	10
四、毕业生就业流向.....	20
五、毕业生自主创业.....	26
第二部分 毕业生的就业质量分析	29
一、薪酬.....	29
二、专业相关度.....	42
三、就业现状满意度.....	43
第三部分 就业发展趋势分析	45
一、毕业生就业压力仍然较大.....	45
二、初次就业率保持稳定在较高水平.....	46
三、各学科人才需求冷热不均.....	47
四、就业薪酬逐年提高.....	49
五、粤港澳大湾区成毕业生就业地区首选.....	49
六、行业流向凸显经济发展特点.....	50
第四部分 就业对教育教学的反馈	53
一、毕业生就业状况对人才培养的评价.....	53
二、毕业生就业状况与招生、人才培养改革联动措施.....	55
第五部分 就业创业工作主要措施及特点	59
一、明确部署，确保工作措施到位.....	59
二、开展调研，全面推进就业创业工作.....	60
三、多管齐下，努力拓宽毕业生就业渠道.....	60
四、强化服务，做好就业指导服务工作.....	61
五、搭建平台，提升创新创业教育实效.....	62
附录	64

综 述

就业是最大的民生。十九大报告指出，要坚持就业优先战略和积极就业政策，实现更高质量和更充分就业。就业质量是高等学校教育教学和人才培养质量的重要反映。发布高校毕业生就业质量年度报告，是贯彻落实党的十九大精神、建立健全就业状况反馈机制、优化招生和专业结构、改进人才培养模式、回应社会关切的一项重要工作。

为贯彻落实《国务院关于进一步做好新形势下就业创业工作的意见》（国发〔2015〕23号）精神，按照《教育部办公厅关于编制发布高校毕业生就业质量年度报告的通知》（教学厅函〔2013〕25号）和《教育部关于做好2017届全国普通高等学校毕业生就业创业工作的通知》（教学〔2016〕11号）要求，我们编制了《2017年广东省高校毕业生就业质量年度报告》，报告比较全面地反映了我省2017年高校毕业生的规模结构、就业流向、就业质量、就业趋势等情况，为招生计划安排、学科专业调整、教育教学改革等方面提供了重要参考。

2017年广东省普通高校毕业生共有55.99万人，除去因休学、结业、肄业等未取得毕业资格的学生，实际参加就业的毕业人数为52.86万人，其中研究生2.49万人、本科生24.11万人、专科生26.26万人。初次就业率为95.10%，其中研究生就业率为92.88%，本科生就业率为94.99%，专科生就业率为95.40%。超过8成的已就业毕业生集中在珠三角地区就

业。制造业，信息传输、软件和信息技术服务业，教育等行业占据了行业流向的前三位，共吸纳约 38% 的已就业毕业生。平均初次就业月薪为 3685 元，增幅为 8.60%，其中毕业研究生的平均月薪为 6817 元，增幅为 9.56%，本科毕业生的平均月薪为 4074 元，增幅为 9.34%，专科毕业生的平均月薪为 3075 元，增幅为 7.93%。就业现状满意度为 82.01%。自主创业人数为 2011 人，创业比例为 0.38%。

第一部分 毕业生基本情况

一、毕业生规模

广东省 2017 届实际参加就业的普通高校毕业生人数¹为 528631 人，比 2016 年增加了 23193 人，增幅为 4.59%，增幅比 2016 年增加 2.16 个百分点。其中博士研究生 2082 人，比 2016 年增加了 64 人，增幅为 3.17%；硕士研究生 22789 人，比 2016 年减少了 242 人，增幅为 -1.05%；本科生 241144 人，比 2016 年增加了 10870 人，增幅为 4.72%，增幅比 2016 年增加 0.53 个百分点；专科生 262616 人，比 2016 年增加了 12501 人，增幅为 5.00%，增幅比 2016 年增加 4.09 个百分点。

表 1-1 毕业生各学历层次人数及与去年比较情况

学历层次	人数	与 2016 年相比人数变化	增幅
博士研究生	2082	64	3.17%
硕士研究生	22789	-242	-1.05%
本科生	241144	10870	4.72%
专科生	262616	12501	5.00%
合计	528631	23193	4.59%

（一）各院校类型毕业生规模

2017 年广东省有普通高校毕业生的高校有 141 所，比 2016 年新增 3 所，研究生培养单位²8 所。其中公办本科院校 38 所，民办本科院校(含独立学院)23 所，公办专科院校 52 所，民办专科院校 27 所，合作办学 1 所。

¹指截至 2017 年 9 月 1 日的实际参加就业的普通高校全日制毕业生人数，不含因休学、结业、肄业等未取得毕业资格的毕业生及港澳台地区、外籍生源毕业生 3.1 万人。数据来源：广东省高校毕业生就业管理系统，如无特殊说明，本报告数据均来源于此系统。

²指承担研究生培养任务的科研单位，不含高校研究生培养部门。

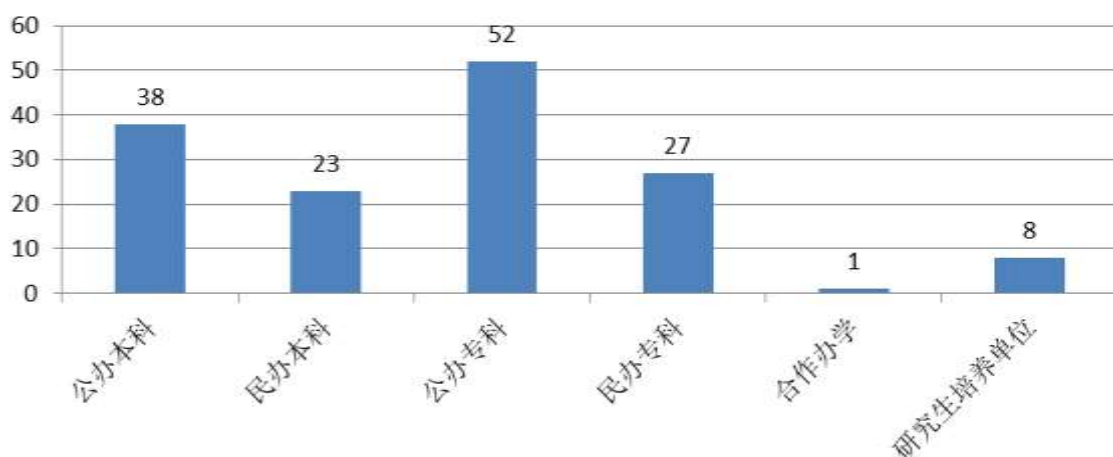


图 1-1 高校类型分布图

从各院校类型毕业生人数看，公办本科院校 20.04 万人，民办本科院校(含独立学院)9.35 万人，公办专科院校 16.13 万人，民办专科院校 7.20 万人，合作办学院校 1144 人,研究生培养单位 262 人。

表 1-2 各院校类型毕业生人数

序号	学历层次	人数
1	公办本科	200367
2	民办本科	93522
3	公办专科	161296
4	民办专科	72040
5	合作办学	1144
6	研究生培养单位	262
	合计	528631

(二) 院校毕业生规模概况

从各院校毕业生规模看，大于 10000 人的有 3 所，小于 1000 人的有 9 所。3000-3999 人的最多，有 29 所，其次是 1000-1999 和 4000-4999 人区间，均有 26 所。

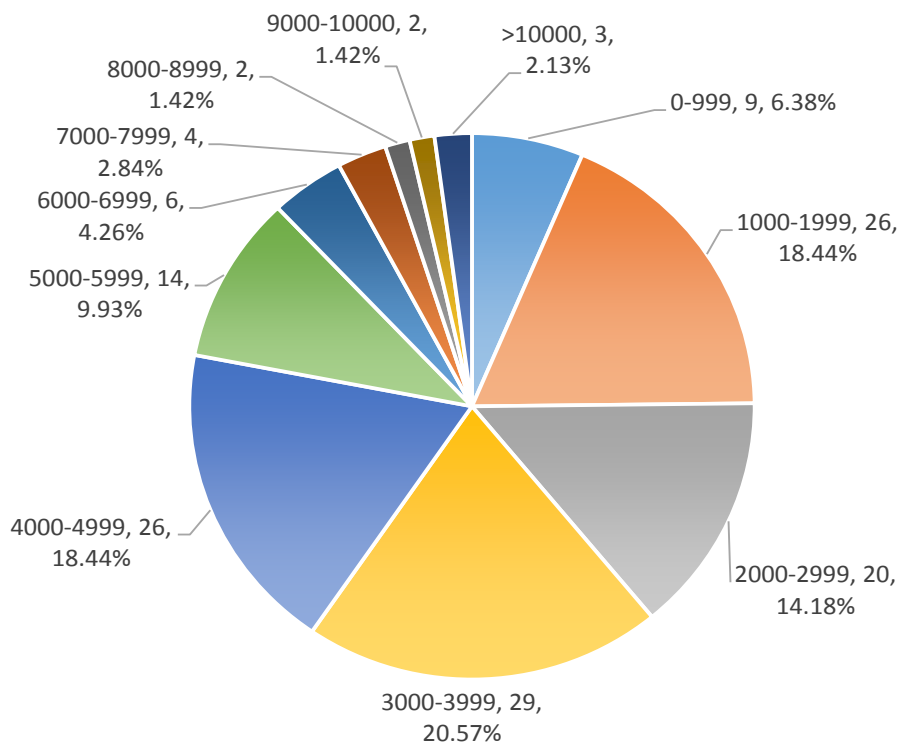


图 1-2 各院校毕业生规模分布图

毕业生人数最多的是中山大学，有 11460 人，其次是广东工业大学，有 11346 人，第三是华南农业大学，有 10247 人。

表 1-3 院校毕业生人数最多前二十位

序号	院校名称	毕业人数
1	中山大学	11460
2	广东工业大学	11346
3	华南农业大学	10247
4	广州大学	9872
5	华南理工大学	9442
6	华南师范大学	8645
7	岭南师范学院	8033
8	韶关学院	7703
9	深圳大学	7606
10	嘉应学院	7131
11	广东石油化工学院	7074
12	广东轻工职业技术学院	6690
13	吉林大学珠海学院	6553
14	广东海洋大学	6312
15	广东财经大学	6215

序号	院校名称	毕业人数
16	深圳职业技术学院	6182
17	暨南大学	6010
18	北京理工大学珠海学院	5821
19	广东技术师范学院	5800
20	广东外语外贸大学	5638

二、毕业生结构

(一) 性别结构

我省有男性毕业生 24.17 万人，女性毕业生 28.69 万人，男女比例为 84:100。其中男性毕业研究生 1.20 万人，女性毕业研究生 1.29 万人，男女比例为 93:100；男性本科毕业生 10.80 万人，女性本科毕业生 13.32 万人，男女比例为 81:100；男性专科毕业生 12.18 万人，女性专科毕业生 14.09 万人，男女比例为 86:100。

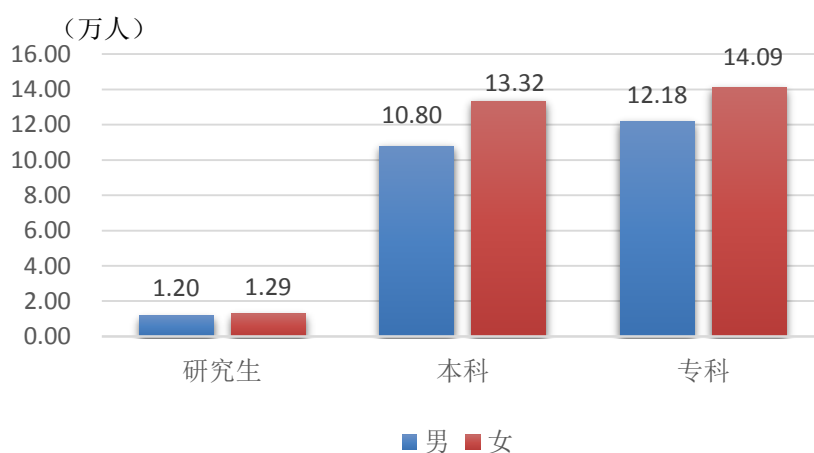


图 1-3 毕业生性别分布图

(二) 生源地区分布

2017 年广东省生源毕业生 46.62 万人，占毕业生数的 88.19%，比 2016 年增加了 0.02 个百分点。广东地区中，毕业生最多的是广州市，有 4.52 万人，占毕业生数的 8.55%；其次是茂名市，有 4.13 万人，占毕业生数的 7.81%。

表 1-4 毕业生生源地区分布

地区	地级市	人数	占毕业生比例
珠三角	广州市	45187	8.55%
	深圳市	17824	3.37%
	珠海市	6251	1.18%
	佛山市	28437	5.38%
	江门市	18500	3.50%
	肇庆市	17304	3.27%
	惠州市	20525	3.88%
	东莞市	20805	3.94%
	中山市	9309	1.76%
	珠三角合计	184142	34.83%
粤东	汕头市	36801	6.96%
	梅州市	26656	5.04%
	汕尾市	18182	3.44%
	河源市	16907	3.20%
	潮州市	16288	3.08%
	揭阳市	33261	6.29%
	粤东合计	148095	28.01%
粤西	湛江市	36921	6.98%
	茂名市	41278	7.81%
	阳江市	13039	2.47%
	云浮市	12546	2.37%
	粤西合计	103784	19.63%
粤北	韶关市	14360	2.72%
	清远市	15837	3.00%
	粤北合计	30197	5.71%
广东省		466218	88.19%

外省生源毕业生有 6.24 万人，占 11.81%。在外省生源中，河南省生源最多，有 7475 人，占外省生源数的 11.98%；其次是湖南省，有 5917 人，占 9.48%；第三是安徽省，有 5153 人，占 8.26%。

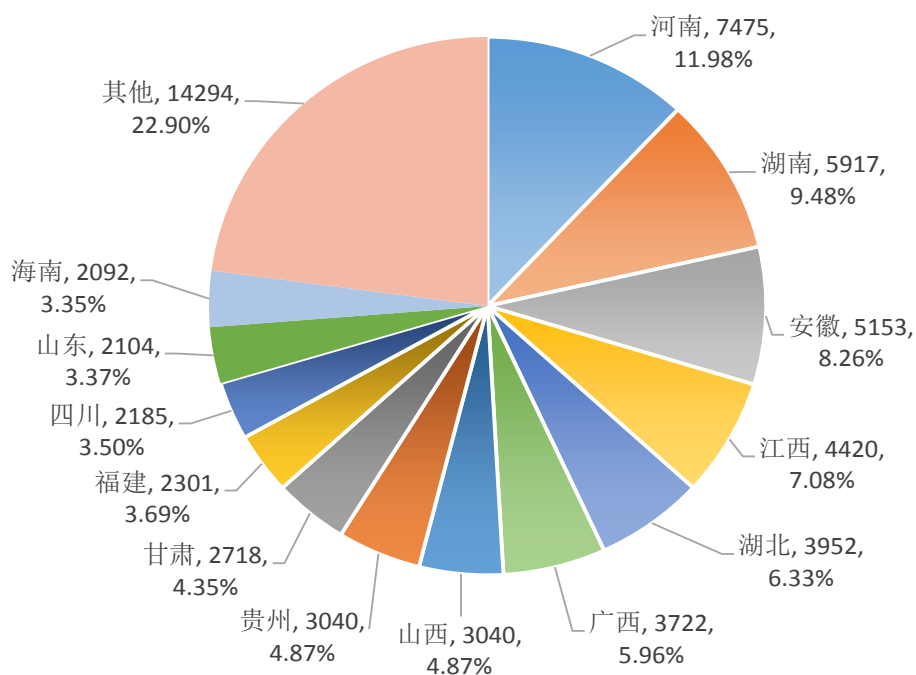


图 1—4 外省毕业生生源地区分布图

(三) 学科结构

1. 毕业研究生学科结构

毕业研究生涵盖了 12 个学科。与 2016 年相比，艺术学类增幅最大，为 27.27%；其次是理学类，为 20.31%。减少幅度最大的是历史学类，为 27.14%；其次是医学类，为 15.07%。

表 1—5 毕业研究生各学科生源统计表（与 2016 年比较）

序号	学科	人数	增幅
1	哲学类	188	-3.09%
2	经济学类	1526	8.38%
3	法学类	1327	2.71%
4	教育学类	1741	-1.25%
5	文学类	1716	2.51%
6	历史学类	153	-27.14%
7	理学类	3839	20.31%
8	工学类	5598	-4.21%
9	农学类	817	-12.81%

序号	学科	人数	增幅
10	医学类	4773	-15.07%
11	管理学类	2843	7.65%
12	艺术学类	350	27.27%
	合计	24871	-0.71%

2.本科毕业生学科结构

本科毕业生涵盖了12个学科,比2016年新增了艺术学类。与2016年相比,除艺术学类外,经济学类增幅最大,为14.17%;其次是农学类,为10.33%。除文学类外(文学类的艺术类专业已划入艺术学类),减少幅度最大的是理学类,为15.95%;其次是教育学类,为14.55%。

表1-6 本科毕业生各学科生源统计表(与2016年比较)

序号	学科	人数	增幅
1	哲学类	148	2.07%
2	经济学类	21799	14.17%
3	法学类	10051	3.97%
4	教育学类	6773	-14.55%
5	文学类	28178	-34.17%
6	历史学类	1204	10.16%
7	理学类	16946	-15.95%
8	工学类	62956	9.51%
9	农学类	3332	10.33%
10	医学类	13702	6.85%
11	管理学类	58803	4.91%
12	艺术学类	17252	--
	合计	241144	4.72%

3.专科毕业生专业大类结构

专科毕业生涵盖了18个专业大类。与2016年相比,材料与能源大类增幅最大,为14.46%;其次是公共事业大类,为12.31%。减少幅度最大的是水利大类,为19.87%;其次是法律大类,为12.46%。

表 1—7 专科毕业生专业大类生源统计表（与 2016 年比较）

序号	学科	人数	增幅
1	农林牧渔大类	2037	7.95%
2	交通运输大类	8960	-5.56%
3	生化与药品大类	5403	2.64%
4	资源开发与测绘大类	830	10.37%
5	材料与能源大类	1480	14.46%
6	土建大类	24041	6.75%
7	水利大类	363	-19.87%
8	制造大类	27556	6.85%
9	电子信息大类	34475	9.88%
10	环保、气象与安全大类	1924	-8.03%
11	轻纺食品大类	6049	3.56%
12	财经大类	70088	7.09%
13	医药卫生大类	12313	6.14%
14	旅游大类	8041	12.24%
15	公共事业大类	5372	12.31%
16	文化教育大类	35126	-1.49%
17	艺术设计传媒大类	16402	0.98%
18	法律大类	2156	-12.46%
	合计	262616	5.00%

三、毕业生就业率

2017 年我省毕业生的初次就业率³为 95.10%。其中毕业研究生的初次就业率为 92.88%；本科毕业生的初次就业率为 94.99%；专科毕业生的初次就业率为 95.40%。

（一）院校就业率概况

从院校初次就业率分布区间看，广东省 141 所普通高校⁴中，初次就业率在 97%（含）至 98% 区间最多，有 34 所；其次是 96%（含）至 97% 区间，有 20 所。就业率在 98%（含）-99% 区间的院校 19 所。没有院校就业率高于 99%，有 12 所院校就业率不足 90%。

³本书中的就业率，均指初次就业率，是以毕业生数（不含未取得毕业资格和境外生源毕业生）为计算基数，把已就业（含成功创业、灵活就业）、升学和出国的人数都计为就业人数，数据截至 2017 年 9 月 1 日。就业率=就业人数/毕业生数*100%。

⁴因 8 所研究生培养单位人数较少，不纳入此处统计。

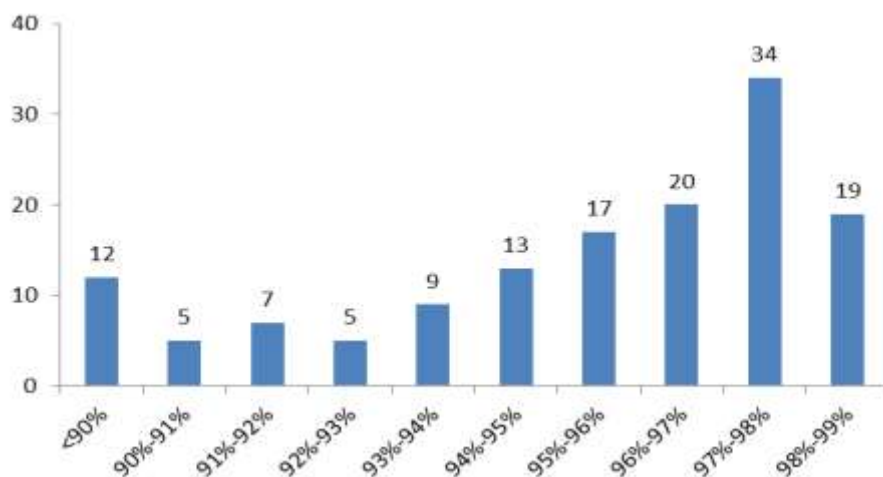


图 1-5 院校初次就业率分布区间图

(二) 各学科、专业就业率

1. 毕业研究生学科、专业就业率

毕业研究生初次就业率为 92.88%，比 2016 年增加了 1.37 个百分点。从学科就业率看，高于研究生平均初次就业率的学科有经济学类、工学类、医学类和管理学类 4 个学科。其中经济学类毕业生就业率最高，为 96.59%；其次是工学类，就业率为 96.37%；第三是医学类，为 94.13%。就业率较低的学科有哲学类、教育学类和历史学类，分别为 82.45%、83.74%和 84.97%。

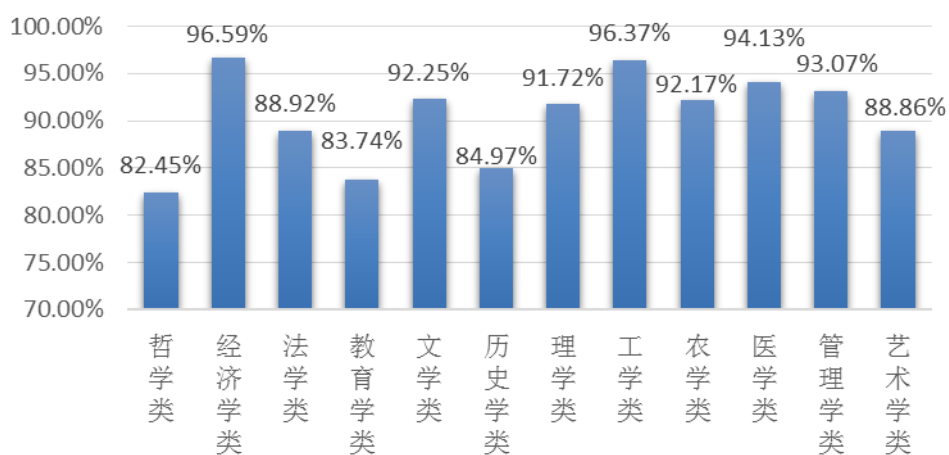


图 1-6 毕业研究生各学科就业率

从国家设置的标准专业看，就业率为 100% 的专业（毕业生人数在 40 及以上）有 13 个，属工科类的专业最多，有 6 个。

表 1—8 毕业研究生初次就业率专业就业率最高前 20 名

序号	专业代码	专业名称	毕业人数	就业率
1	020203	财政学	43	100.00%
2	025300	税务	46	100.00%
3	025500	保险	54	100.00%
4	030103	宪法学与行政法学	43	100.00%
5	055102	英语口语译	62	100.00%
6	077302	材料学(理学类)	142	100.00%
7	080201	机械制造及其自动化	44	100.00%
8	080802	电力系统及其自动化	46	100.00%
9	081101	控制理论与控制工程	47	100.00%
10	085207	电气工程	51	100.00%
11	085226	核能与核技术工程	69	100.00%
12	085237	工业设计工程	50	100.00%
13	090602	预防兽医学	41	100.00%
14	120400	公共管理	351	99.43%
15	025200	应用统计	84	98.81%
16	100208	临床检验诊断学	71	98.59%
17	080204	车辆工程	69	98.55%
18	080800	电气工程	68	98.53%
19	077403	微电子学与固体电子学(理学类)	67	98.51%
20	100202	儿科学(医学类)	66	98.48%

就业率低于 70% 的专业（毕业生人数在 10 以上）有 22 个，属教育学类最多，有 9 个。就业率最低的是比较教育学，为 30.77%，其次是生物物理学，为 41.67%。

表 1—9 毕业研究生初次就业率低于 70% 的专业情况表

序号	专业代码	专业名称	毕业人数	就业率
1	040104	比较教育学	13	30.77%
2	071011	生物物理学	24	41.67%
3	040105	学前教育学	46	47.83%
4	045115	小学教育	23	47.83%
5	040000	教育学	40	50.00%
6	040110	教育技术学(教育学类)	48	50.00%
7	040101	教育学原理	31	51.61%

序号	专业代码	专业名称	毕业人数	就业率
8	030100	法学	36	55.56%
9	030203	科学社会主义与国际共产主义运动	16	56.25%
10	077300	材料科学与工程(理学类)	32	59.38%
11	010000	哲学	20	60.00%
12	030204	中共党史	15	60.00%
13	065100	文物与博物馆	20	60.00%
14	030102	法律史	13	61.54%
15	077904	儿少卫生与妇幼保健学(理学类)	13	61.54%
16	010105	伦理学	14	64.29%
17	077903	营养与食品卫生学(理学类)	28	64.29%
18	045114	现代教育技术	51	64.71%
19	045116	心理健康教育	17	64.71%
20	090801	水产养殖	28	67.86%
21	010104	逻辑学	16	68.75%
22	040106	高等教育学	42	69.05%

在人数最多的前 20 个专业中，就业率最高的是公共管理，为 99.43%，其次是临床医学，为 98.03%；最低的是汉语国际教育，为 83.50%，其次是新闻与传播，为 88.53%。人数较多的专业中，比全省研究生平均就业率低的还有外科学（108109）、工商管理、生物化学与分子生物学和会计学。

表 1—10 人数最多前 20 个研究生专业的就业率情况

序号	专业代码	专业名称	毕业人数	就业率
1	120200	工商管理	1082	90.76%
2	100201	内科学	411	94.65%
3	100210	外科学	386	94.04%
4	125300	会计	364	92.03%
5	105600	中药学(医学类)	356	96.35%
6	100200	临床医学	355	98.03%
7	120400	公共管理	351	99.43%
8	025100	金融	346	97.98%
9	085208	电子与通信工程	332	96.99%
10	020204	金融学	294	95.92%
11	077500	计算机科学与技术(理学类)	276	96.74%
12	120201	会计学	276	92.03%
13	108101	内科学	267	94.76%

序号	专业代码	专业名称	毕业人数	就业率
14	108109	外科学	249	89.16%
15	085201	机械工程	236	96.61%
16	071010	生物化学与分子生物学	231	91.77%
17	055200	新闻与传播	218	88.53%
18	085211	计算机技术	206	97.57%
19	045300	汉语国际教育	200	83.50%
20	050403	美术学(文学类)	199	96.48%

2.本科毕业生学科、专业就业率

本科毕业生初次就业率为 94.99%，比 2016 年增加了 0.19 个百分点。从学科就业率看，高于本科平均初次就业率的学科有农学类、工学类、艺术学类和管理学类 4 个学科。其中农学类毕业生就业率最高，为 96.58%；其次是工学类，就业率为 95.77%；第三是艺术学类，就业率为 95.75%。哲学类毕业生就业率最低，为 90.54%；其次是法学类，就业率为 91.53%；第三是教育学类，就业率为 93.44%。



图 1-7 本科毕业生各学科就业率

从国家设置的标准专业（毕业生人数在 100 以上）看，就业率最高的是无机非金属材料工程，为 100%；其次是法语，为 99.10%；第三是纺织工程，为 99.05%。就业率最高前 20 名中，属工科类的专业最多，有 9 个。

表 1-11 本科毕业生初次就业率专业就业率最高前 20 名

序号	专业代码	专业名称	毕业人数	就业率
1	080406	无机非金属材料工程	109	100.00%
2	050204	法语	221	99.10%
3	081601	纺织工程	421	99.05%
4	120210	文化产业管理	204	99.02%
5	050209	朝鲜语	237	98.73%
6	090501	林学	151	98.68%
7	080206	过程装备与控制工程	225	98.67%
8	120104	房地产开发与管理	190	98.42%
9	082801	建筑学	1125	98.22%
10	130301	表演	222	98.20%
11	081504	油气储运工程	163	98.16%
12	081804	轮机工程	409	98.04%
13	100301	口腔医学	306	98.04%
14	090301	动物科学	290	97.93%
15	050261	翻译	280	97.86%
16	082802	城乡规划	465	97.85%
17	040101	教育学	231	97.84%
18	100203	医学影像学	490	97.76%
19	081302	制药工程	613	97.72%
20	081803	航海技术	305	97.70%

就业率相对较低的专业有国际政治（85.47%）、管理科学（86.11%）、公共关系学（87.73%）等。

表 1-12 本科毕业生初次就业率最低的 10 个专业

序号	专业代码	专业名称	毕业人数	就业率
1	030202	国际政治	117	85.47%
2	120101	管理科学	252	86.11%
3	120409	公共关系学	269	87.73%
4	100501	中医学	929	88.81%
5	020305	金融数学	172	88.95%
6	050304	传播学	483	89.03%
7	010101	哲学	117	89.74%
8	070502	自然地理与资源环境	406	89.90%
9	030101	法学	6646	90.07%
10	040203	社会体育指导与管理	846	90.07%

在人数最多的前 20 个专业中，就业率最高的是电气工程及其自动化，为 96.63%，其次是机械设计制造及其自动化，为 96.58%；最低的是法学，为 90.07%，其次是行政管理，为 93.23%。人数较多的专业中，比全省本科生平均就业率高的专业有财务管理（95.93%）、汉语言文学（95.27%）、计算机科学与技术（95.43%）等等；而会计学（94.74%）、英语（94.24%）、国际经济与贸易（94.66%）等专业则低于本科生平均水平。

表 1—13 人数最多前 20 个本科专业的就业率情况

序号	专业代码	专业名称	毕业人数	就业率
1	120203	会计学	14625	94.74%
2	050201	英语	11923	94.24%
3	020401	国际经济与贸易	8085	94.66%
4	120204	财务管理	6955	95.93%
5	030101	法学	6646	90.07%
6	050101	汉语言文学	6233	95.27%
7	080901	计算机科学与技术	6067	95.43%
8	020301	金融学	5908	95.33%
9	120201	工商管理	5281	94.00%
10	120202	市场营销	4743	95.91%
11	080601	电气工程及其自动化	4627	96.63%
12	080902	软件工程	4392	94.35%
13	081001	土木工程	3768	96.05%
14	100201	临床医学	3564	94.89%
15	120206	人力资源管理	3422	93.95%
16	120402	行政管理	3278	93.23%
17	080202	机械设计制造及其自动化	3276	96.58%
18	020101	经济学	3046	93.24%
19	070101	数学与应用数学	3026	95.44%
20	130503	环境设计	3013	95.52%

2. 专科毕业生专业大类、专业就业率

专科毕业生初次就业率为 95.40%，比 2016 年减少了 0.35 个百分点。除了财经大类、艺术设计传媒大类、文化教育大类和交通运输

大类外，其他专业大类均高于专科平均初次就业率。其中生化与药品大类毕业生就业率最高，为 98.08%；其次是材料与能源大类，就业率为 97.64%；第三是轻纺食品大类，就业率为 97.50%。交通运输大类毕业生就业率最低，为 92.61%；其次是文化教育大类，就业率为 93.19%；第三是艺术设计传媒大类，就业率为 94.47%。

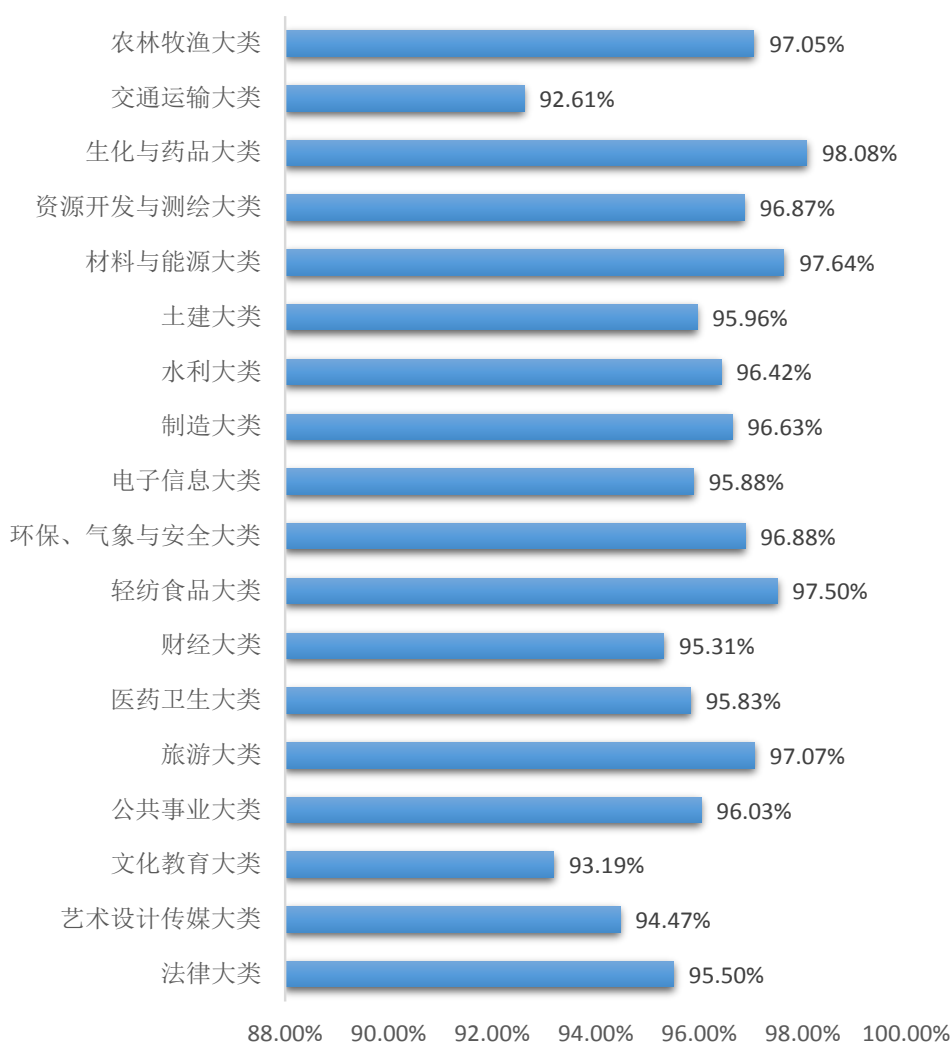


图 1-8 专科毕业生各专业大类就业率

从国家设置的标准专业（毕业生人数在 100 以上）看，就业率为 100% 的有 3 个。就业率最高前 20 名专业中，属生化与药品大类的最多，有 5 个。

表 1-14 专科毕业生初次就业率专业就业率最高前 20 名

序号	专业代码	专业名称	毕业人数	就业率
1	530303	化学制药技术	111	100.00%
2	590234	移动互联应用技术	100	100.00%
3	610201	现代纺织技术	182	100.00%
4	530206	石油化工生产技术	393	99.49%
5	600104	资源环境与城市管理	177	99.44%
6	540601	工程测量技术	342	99.42%
7	580112	医疗器械制造与维护	159	99.37%
8	530302	生物制药技术	563	99.29%
9	650103	青少年工作与管理	136	99.26%
10	690302	司法鉴定技术	131	99.24%
11	530304	中药制药技术	252	99.21%
12	670136	室内装饰设计	243	99.18%
13	510301	畜牧兽医	114	99.12%
14	540113	珠宝鉴定与营销	113	99.12%
15	620112	证券与期货	110	99.09%
16	530208	工业分析与检验	324	99.07%
17	650301	家政服务	106	99.06%
18	560702	物业管理	730	99.04%
19	550308	电力系统继电保护与自动化	103	99.03%
20	560701	房地产经营与估价	810	99.01%

就业率最低的 10 个专业中，有 6 个专业属文化教育大类。最低的是人物形象设计，为 68.81%；其次是地理教育，为 72.95%；第三是物理教育，为 73.22%。

表 1-15 专科毕业生初次就业率最低的 10 个专业

序号	专业代码	专业名称	毕业人数	就业率
1	670105	人物形象设计	202	68.81%
2	660208	地理教育	122	72.95%
3	660204	物理教育	183	73.22%
4	670110	雕刻艺术与家具设计	246	74.39%
5	660213	初等教育	1171	76.77%
6	660212	思想政治教育	313	78.59%
7	660207	历史教育	295	80.68%
8	660215	现代教育技术	440	80.91%
9	520525	航空物流	363	81.27%
10	520523	飞机结构修理	212	81.60%

在人数最多的前 20 个专业中,就业率最高的是电气自动化技术,为 97.70%,其次是护理,为 96.67%;最低的是英语教育,为 90.64%,其次是艺术设计,为 93.13%。人数较多的专业中,比全省专科生平均就业率高的专业有会计电算化(95.64%)、商务英语(96.51%)、工商企业管理(95.72%)等等;而会计(94.77%)、计算机应用技术(94.48%)等专业则低于专科生平均水平。

表 1-16 人数最多前 20 个专科专业的就业率情况

序号	专业代码	专业名称	毕业人数	就业率
1	620203	会计	11504	94.77%
2	620204	会计电算化	10601	95.64%
3	660108	商务英语	10243	96.51%
4	620501	工商企业管理	8852	95.72%
5	620405	电子商务	7721	95.53%
6	590101	计算机应用技术	7500	94.48%
7	620505	物流管理	6887	96.52%
8	560502	工程造价	6383	96.62%
9	620401	市场营销	5902	95.51%
10	590108	软件技术	5324	96.06%
11	580201	机电一体化技术	5198	96.11%
12	670101	艺术设计	5051	93.13%
13	590102	计算机网络技术	4988	95.99%
14	580402	汽车检测与维修技术	4393	95.63%
15	560301	建筑工程技术	4150	95.98%
16	630201	护理	3961	96.67%
17	560501	建筑工程管理	3610	94.52%
18	580202	电气自动化技术	3173	97.70%
19	640101	旅游管理	2920	96.54%
20	660203	英语教育	2917	90.64%

（三）未就业⁵统计

2017年我省高校毕业生有就业意愿尚未就业人数为25508人，待就业率为4.83%。其中“求职中”人数最多，有25078人，占待就业人数的98.31%，其次是“拟参加公招考试”，有364人，占1.43%。

表 1—17 待就业类型情况表

类型	人数	占待就业人数比例
求职中	25078	98.31%
签约中	27	0.11%
拟参加公招考试	364	1.43%
拟创业	21	0.08%
拟应征入伍	18	0.07%
合计	25508	100%

暂不就业人数为420人，暂不就业率为0.08%。其中111人无就业意愿，占暂不就业人数的26.43%，223人拟升学，占53.10%，86人拟出国出境，占20.48%。

表 1—18 暂不就业类型情况表

类型	人数	占暂不就业人数比例
无就业意愿	111	26.43%
拟升学	223	53.10%
拟出国出境	86	20.48%
合计	420	100%

四、毕业生就业流向

（一）就业单位类型流向

2017年毕业生中，有76.25%到企业单位就业，比2016年略有增加；12.38%到机关、部队、党群及政法系统单位和事业单位就业，与2016年基本持平。有5.25%选择升学和出国出境，比2016年增加

⁵根据《教育部办公厅关于做好全国普通高校未就业毕业生统计服务工作的通知》（教学厅函〔2016〕13号），未就业毕业生分为有就业意愿尚未就业和暂不就业。待就业率=有就业意愿尚未就业毕业生人数/毕业生总数，暂不就业率=暂不就业毕业生人数/毕业生总数。

0.30 个百分点。

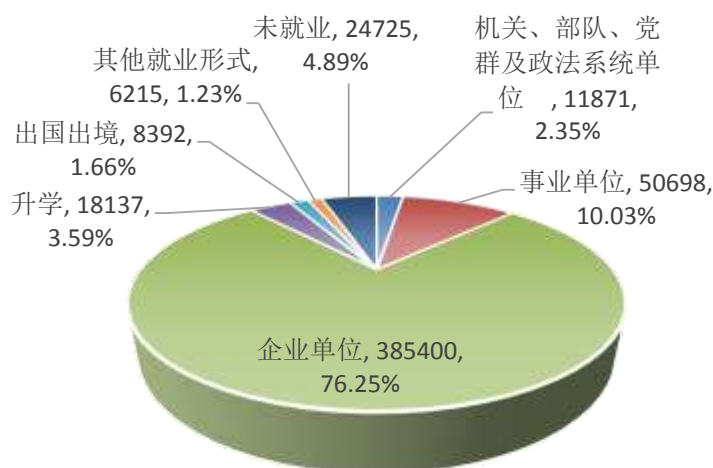


图 1-9 毕业生就业单位类型总体流向

在就业单位类型小类,到有限责任公司和私营企业就业的毕业生分别有 22.91 万人和 7.13 万人, 占毕业生的 45.32% 和 14.10%。

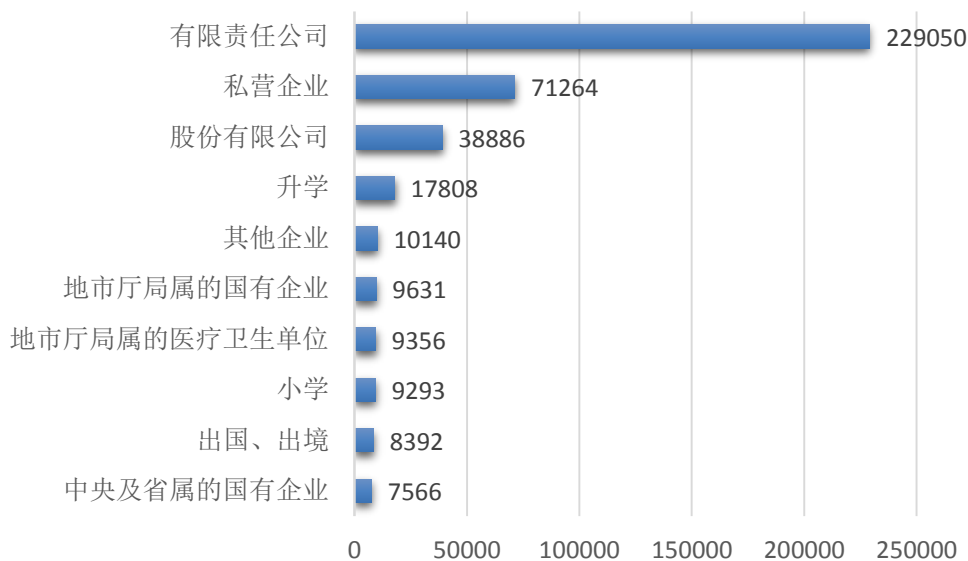


图 1-10 毕业生就业单位类型小类就业人数前 10 位

(二) 就业地区流向

毕业生就业地区⁶中, 在广东省就业的占已就业毕业生的 94.71%。珠江三角洲地区 9 个地级市, 共吸纳 38.66 万毕业生, 占已就业毕业生数的 82.19%, 其中到广州市就业的毕业生最多, 有 16.75

⁶就业地区流向的统计不含出国出境、升学的毕业生。

万人，占已就业毕业生的 35.61%；其次是深圳市，有 8.02 万人，占 17.04%；第三是佛山市，有 4.05 万人，占 8.61%。粤东、粤西、粤北地区分别吸纳 6.48%、4.22%、1.82% 的已就业毕业生。

表 1-19 毕业生就业地区流向情况表

地区	地级市	人数	占就业人数比例	占比变化
珠三角	广州市	167525	35.61%	-0.32%
	深圳市	80150	17.04%	0.51%
	珠海市	14586	3.10%	-0.07%
	佛山市	40512	8.61%	0.23%
	江门市	10569	2.25%	-0.22%
	肇庆市	6067	1.29%	0.02%
	惠州市	15596	3.32%	0.20%
	东莞市	35786	7.61%	-0.10%
	中山市	15845	3.37%	-0.23%
	珠三角合计	386636	82.19%	0.01%
粤东	汕头市	9842	2.09%	-0.08%
	梅州市	4796	1.02%	0.09%
	汕尾市	2763	0.59%	-0.01%
	河源市	4035	0.86%	0.02%
	潮州市	3650	0.78%	0.01%
	揭阳市	5374	1.14%	-0.07%
	粤东合计	30460	6.48%	-0.04%
粤西	湛江市	6959	1.48%	0.01%
	茂名市	5839	1.24%	0.02%
	阳江市	3871	0.82%	0.03%
	云浮市	3183	0.68%	0.03%
	粤西合计	19852	4.22%	0.09%
粤北	韶关市	3565	0.76%	0.02%
	清远市	4990	1.06%	-0.01%
	粤北合计	8555	1.82%	0.01%
广东		445503	94.71%	0.07%
广东省外地区		24892	5.29%	-0.07%
全国		470395	100.00%	

到广东省外地区就业的有 2.49 万人，占已就业毕业生数的 5.29%，约有一半的外省生源毕业生选择留粤就业。外省地区中，到

北京市就业的最多，有 2405 人，占到外省地区就业毕业生的 9.66%；其次是上海市，有 2399 人，占 9.64%；第三是浙江省，占 6.53%。

表 1—20 就业人数最多的外省地区前 10 位

序号	地区	就业人数	占外省地区就业人数比例
1	北京	2405	9.66%
2	上海	2399	9.64%
3	浙江	1626	6.53%
4	福建	1463	5.88%
5	海南	1438	5.78%
6	江苏	1336	5.37%
7	湖南	1323	5.31%
8	广西	1258	5.05%
9	河南	1159	4.66%
10	贵州	1144	4.60%
	合计	15551	62.47%

（三）就业行业流向

从行业大类⁷看，制造业是毕业生就业最集中的行业，有 7.72 万人，占已就业毕业生数的 16.42%；其次是信息传输、软件和信息技术服务业，有 5.40 万人，占 11.47%；第三是教育，有 4.55 万人，占 9.68%。

表 1—21 毕业生就业行业流向情况表

序号	行业	就业人数	占就业人数比例
1	农、林、牧、渔业	3685	0.78%
2	采矿业	300	0.06%
3	制造业	77248	16.42%
4	电力、热力、燃气及水生产和供应业	4815	1.02%
5	建筑业	34888	7.42%
6	批发和零售业	35668	7.58%
7	交通运输、仓储和邮政业	15863	3.37%
8	住宿和餐饮业	8153	1.73%
9	信息传输、软件和信息技术服务业	53950	11.47%

⁷根据国家统计局发布的国民经济行业分类标准（GB/T 4754-2011），共 20 个行业大类，96 个行业中类。行业流向的统计不含出国出境、升学的毕业生。

序号	行业	就业人数	占就业人数比例
10	金融业	30674	6.52%
11	房地产业	11622	2.47%
12	租赁和商务服务业	43016	9.14%
13	科学研究和技术服务业	19563	4.16%
14	水利、环境和公共设施管理业	3545	0.75%
15	居民服务、修理和其他服务业	23127	4.92%
16	教育	45522	9.68%
17	卫生和社会工作	25061	5.33%
18	文化、体育和娱乐业	22063	4.69%
19	公共管理、社会保障和社会组织	11590	2.46%
20	国际组织	42	0.01%
	合计	470395	100%

从行业中类看，教育是毕业生就业人数最多的行业中类，有 4.55 万人；其次是商务服务业，有 4.21 万人；第三是软件和信息技术服务业，有 3.15 万人。

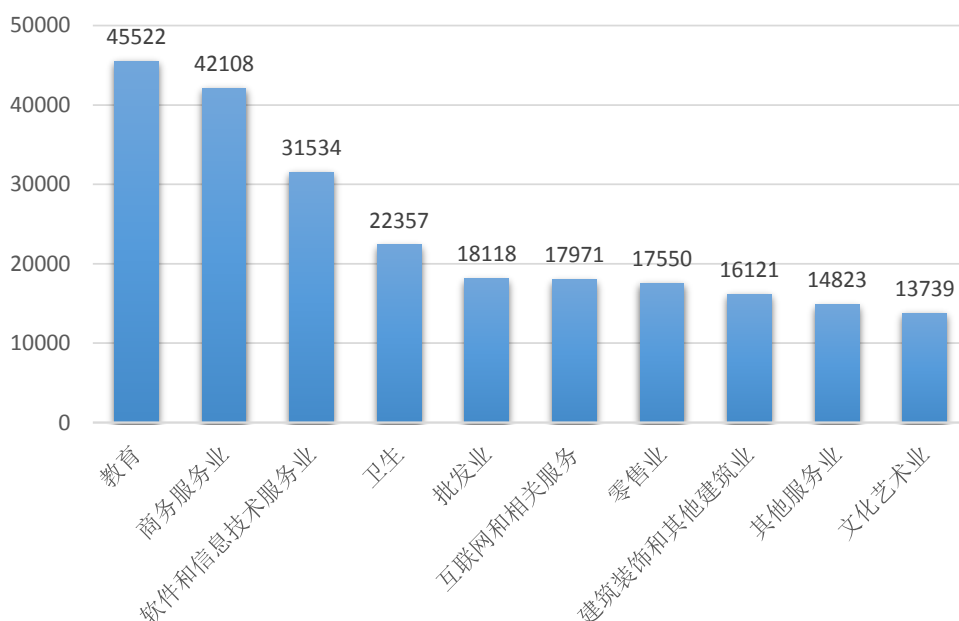


图 1-11 2017 年毕业生行业中类流向人数最多前 10 位

(四) 职业类型流向

从就业职业类型大类⁸看,从事最多的职业类型是专业技术人员,占已就业毕业生数的 52.03%,其次是商业、服务业人员,占已就业毕业生数的 20.18%,第三是办事人员和有关人员,占 19.14%。

表 1-22 毕业生职业类型大类流向情况表

序号	职业类型	就业人数	占就业人数比例
1	国家机关、党群组织、企业、事业单位负责人	2298	0.49%
2	专业技术人员	244740	52.03%
3	办事人员和有关人员	90016	19.14%
4	商业、服务业人员	94940	20.18%
5	农、林、牧、渔、水利业生产人员	959	0.20%
6	生产、运输设备操作人员及有关人员	21340	4.54%
7	军人	536	0.11%
8	不便分类的其他从业人员	15566	3.31%
	合计	470395	100.00%

从职业中类看,工程技术人员比例最大,占已就业毕业生数的 16.44%,其次是行政办公人员,占 15.13%,第三是其他商业、服务业人员,占 8.66%。

表 1-23 毕业生职业类型中类流向人数最多前 10 位

序号	职业类型	就业人数	占就业人数比例
1	工程技术人员	77330	16.44%
2	行政办公人员	71179	15.13%
3	其他商业、服务业人员	40732	8.66%
4	购销人员	40347	8.58%
5	教学人员	37105	7.89%
6	经济业务人员	35614	7.57%
7	其他专业技术人员	32017	6.81%
8	卫生专业技术人员	20441	4.35%
9	文学艺术工作人员	17553	3.73%
10	其他办事人员及有关部门人员	17066	3.63%
	合计	389384	82.78%

⁸根据《中华人民共和国职业分类大典》的划分,共有 8 个职业大类,66 个职业中类,414 个职业小类。职业流向的统计不含出国出境、升学的毕业生。

（五）基层就业情况

毕业生到中西部地区、艰苦边远地区 and 老工业基地县以下基层就业，其中“西部计划”213名，“三支一扶计划”1500名，“山区计划”312名。2017年全省有42.10万高校应届毕业生在基层⁹就业，占已就业毕业生的89.49%，比2016年提高了0.99个百分点。其中毕业研究生1.23万人，占已就业毕业研究生的56.64%；本科毕业生18.08万人，占87.84%；专科毕业生22.79万人，占93.83%。

表 1—24 毕业生基层就业情况

学历	基层就业人数	就业人数	占就业人数比例
研究生	12278	21677	56.64%
本科生	180796	205830	87.84%
专科生	227893	242888	93.83%
合计	420967	470395	89.49%

（六）参军入伍情况

2017年，全省高校共有20167名毕业生报名应征入伍，最终2027人实际参军。

五、毕业生自主创业

广东省高校毕业生自主创业的有2011人，占毕业生数的0.38%。其中毕业研究生自主创业人数为35人，占毕业研究生数的0.14%；本科毕业生自主创业人数为1296人，占本科毕业生数的0.54%；专科毕业生自主创业人数为680人，占专科毕业生数的0.26%。

⁹根据教育部《高校毕业生就业创业政策百问（2017年版）》，一般来讲，“基层”既包括广大农村，也包括城市街道社区；既涵盖县级以下党政机关、企事业单位，也包括社会团体、非公有制组织和中小企业；既包含单位就业，也包括自主创业、自谋职业。

（一）创业类型

按创业类型分，现代服务业占 36.70%，传统产业创业占 21.18%。

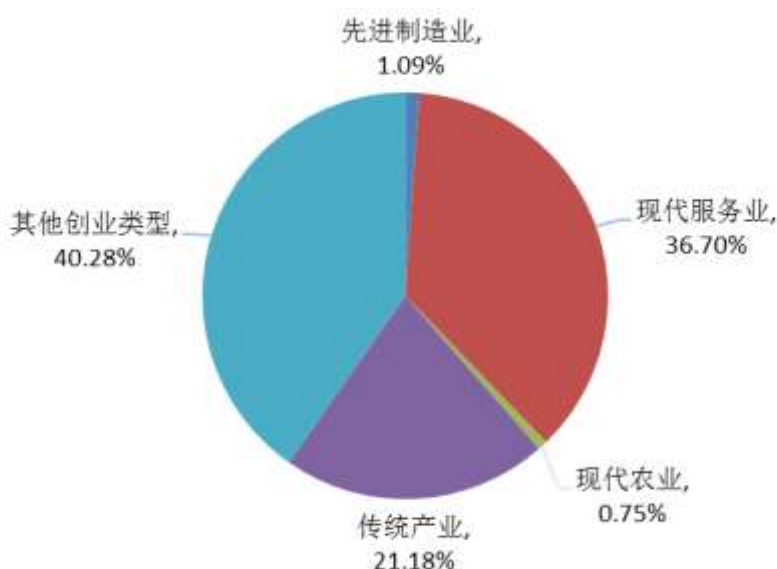


图 1-12 自主创业类型情况

从行业分类看，选择在文化艺术业创业的最多，占创业人数的 18.95%，其次是零售业，占 18.65%。

表 1-25 创业人数中排前 10 位的行业

序号	创业行业分类	创业人数	占创业人数比例
1	文化艺术业	381	18.95%
2	零售业	375	18.65%
3	教育	177	8.80%
4	餐饮业	143	7.11%
5	商务服务业	143	7.11%
6	互联网和相关服务	90	4.48%
7	软件和信息技术服务业	87	4.33%
8	批发业	82	4.08%
9	其他服务业	60	2.98%
10	居民服务业	59	2.93%
	合计	1597	79.41%

(二) 创业地区

从创业地区看，毕业生基本上选择在广东创业，占创业人数的 91.75%。在广州市创业的人数最多，有 785 人，占创业人数的 39.04%，其次是深圳市，占 8.90%。选择在珠三角地区创业的占创业人数的 73.40%。

表 1—26 创业地区情况

地区	地级市	创业人数	占创业人数比例
珠三角	广州市	785	39.04%
	深圳市	179	8.90%
	珠海市	92	4.57%
	佛山市	148	7.36%
	江门市	30	1.49%
	肇庆市	37	1.84%
	惠州市	54	2.69%
	东莞市	97	4.82%
	中山市	54	2.69%
	珠三角合计	1476	73.40%
粤东	汕头市	83	4.13%
	梅州市	26	1.29%
	汕尾市	10	0.50%
	河源市	17	0.85%
	潮州市	32	1.59%
	揭阳市	63	3.13%
	粤东合计	231	11.49%
粤西	湛江市	36	1.79%
	茂名市	34	1.69%
	阳江市	15	0.75%
	云浮市	12	0.60%
	粤西合计	97	4.82%
粤北	韶关市	21	1.04%
	清远市	20	0.99%
	粤北合计	41	2.04%
广东		1845	91.75%
广东省外地区		166	8.25%
全国		2011	100.00%

第二部分 毕业生的就业质量分析

一、薪酬

2017 年毕业生初次就业的平均月薪¹⁰为 3685 元，其中毕业研究生的平均月薪为 6817 元，本科毕业生的平均月薪为 4074 元，专科毕业生的平均月薪为 3075 元。

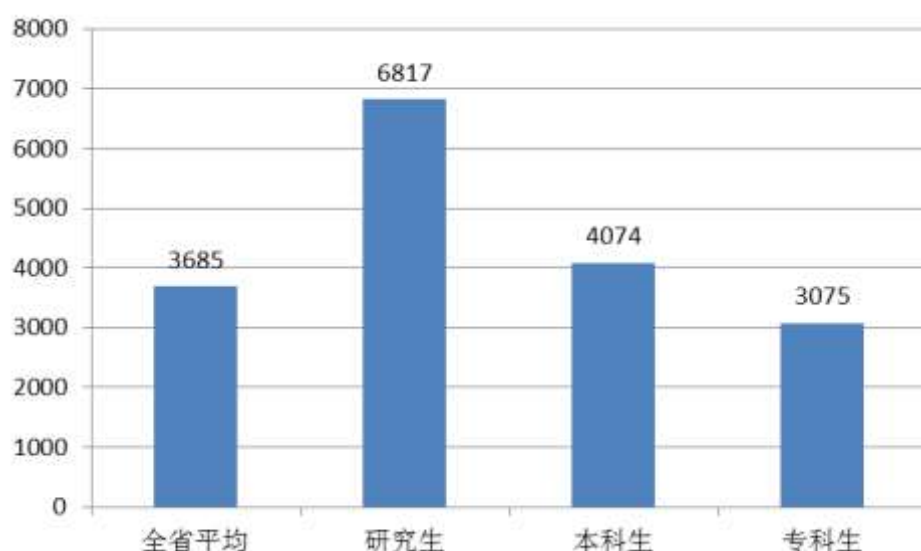


图 2-1 毕业生平均月薪分布区间图

(一) 区间分布

2017 年毕业生的月薪中位数为 3200 元。从毕业生平均月薪分布区间看，3000-4000 元区间的最多，占 42.70%；其次是 2000 - 3000 元区间，占 22.46%；第三是 4000 - 5000 元区间，占 16.75%。

¹⁰本报告的薪酬均指毕业生初次就业（不含升学、出国出境）时的月薪，月薪大于 1000 且小于 50,000 元才纳入统计样本。各院校获取毕业生薪酬数据信息主要来源于毕业生的三方就业协议书、劳动合同和就业调查。

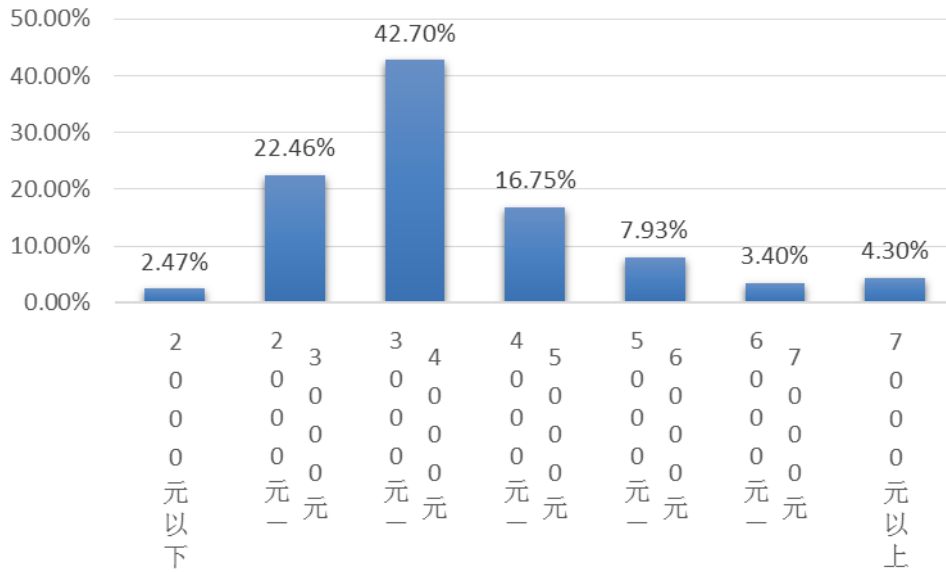


图 2-2 毕业生平均月薪分布区间图

(二) 学科、专业薪酬

1. 毕业研究生学科、专业薪酬

2017 年毕业研究生的平均月薪为 6817 元。其中，管理学类最高，为 7856 元；其次是工学类，为 7633 元；第三是理学类，为 7249 元。农学类相对偏低，为 5344 元。

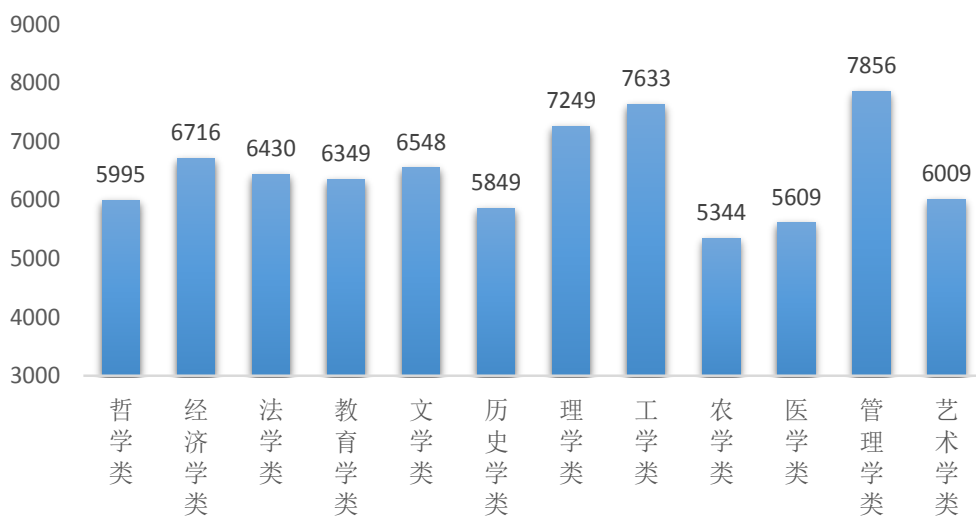


图 2-3 毕业研究生各学科平均月薪情况

从国家设置的标准专业¹¹看，平均月薪最高的是软件工程，为 13328 元，其次是计算机科学与技术(理学类)，为 10412 元，第三是计算机应用技术(理学类)，为 10374 元。在最高的前 20 位中，工学类最多，占 10 席，其次是理学类，占 6 席。

表 2-1 研究生专业平均月薪最高前 20 位

序号	专业代码	专业名称	样本人数	平均月薪/元
1	085212	软件工程	119	13328
2	077500	计算机科学与技术(理学类)	250	10412
3	077503	计算机应用技术(理学类)	20	10374
4	085211	计算机技术	195	10206
5	070208	无线电物理	12	9983
6	085209	集成电路工程	34	9765
7	077402	电路与系统(理学类)	30	9763
8	120200	工商管理	977	9727
9	083500	软件工程	170	9660
10	100402	劳动卫生与环境卫生学(医学类)	10	9550
11	085208	电子与通信工程	308	9302
12	040200	心理学(教育学类)	21	9190
13	030501	马克思主义基本原理	15	9187
14	081001	通信与信息系统	71	9135
15	078100	中药学(理学类)	10	9100
16	081101	控制理论与控制工程	45	9033
17	077403	微电子学与固体电子学(理学类)	64	8953
18	080300	光学工程	62	8863
19	081000	信息与通信工程	130	8848
20	081104	模式识别与智能系统	40	8845

最低的是急诊医学，为 4080 元;其次是蔬菜学，为 4182 元。

表 2-2 研究生专业平均月薪最低 20 位

序号	专业代码	专业名称	样本人数	平均月薪/元
1	108117	急诊医学	10	4080

¹¹统计样本人数在 10 人及 10 人以上

序号	专业代码	专业名称	样本人数	平均月薪/元
2	090202	蔬菜学	11	4182
3	100302	口腔临床医学	38	4342
4	108108	临床检验诊断学	23	4478
5	095102	园艺	14	4557
6	108102	儿科学(医学类)	36	4597
7	078601	农药学(理学类)	16	4631
8	085207	电气工程	51	4638
9	108106	皮肤病与性病学	20	4675
10	135101	音乐	45	4682
11	135107	美术	36	4695
12	108120	中医骨伤科学	29	4759
13	100508	中医骨伤科学	37	4770
14	108109	外科学	214	4799
15	108101	内科学	241	4800
16	045109	学科教学(历史)	40	4815
17	100507	中医外科学	11	4818
18	108118	中医内科学	26	4819
19	108104	神经病学	39	4854
20	090201	果树学	20	4925

在就业人数最多的前 20 个专业中，月薪最高的是计算机科学与技术(理学类)，为 10412 元，其次是计算机技术，为 10206 元；最低的是外科学，为 4799 元，其次是内科学，为 4800 元。就业人数较多的专业中，比全省研究生平均薪酬高的还有工商管理（9727 元）、电子与通信工程（9302 元）、金融学（7496 元）、会计学（7052 元）等等；而公共管理（6218 元）、临床医学（6391 元）、金融（5916 元）等等专业则低于研究生平均水平。

表 2—3 就业人数最多前 20 个研究生专业的薪酬情况

序号	专业代码	专业名称	样本人数	平均月薪/元
1	120200	工商管理	977	9727
2	120400	公共管理	346	6218
3	100201	内科学	344	6214
4	100200	临床医学	340	6391

序号	专业代码	专业名称	样本人数	平均月薪/元
5	025100	金融	334	5916
6	125300	会计	330	6548
7	100210	外科学	319	6168
8	105600	中药学(医学类)	317	5614
9	085208	电子与通信工程	308	9302
10	020204	金融学	278	7496
11	077500	计算机科学与技术(理学类)	250	10412
12	120201	会计学	249	7052
13	108101	内科学	241	4800
14	108109	外科学	214	4799
15	085201	机械工程	210	7372
16	085211	计算机技术	195	10206
17	050403	美术学(文学类)	192	6182
18	055200	新闻与传播	190	7081
19	035101	法律(非法学)	189	5929
20	071010	生物化学与分子生物学	179	6610

2. 本科毕业生学科、专业薪酬

本科的平均月薪为 4074 元。其中,哲学类最高,为 4937 元;其次是教育学类,为 4392 元;第三是工学类,为 4313 元。较低的为农学类(3840 元)、管理学类(3850 元)和医学类(3881 元)。

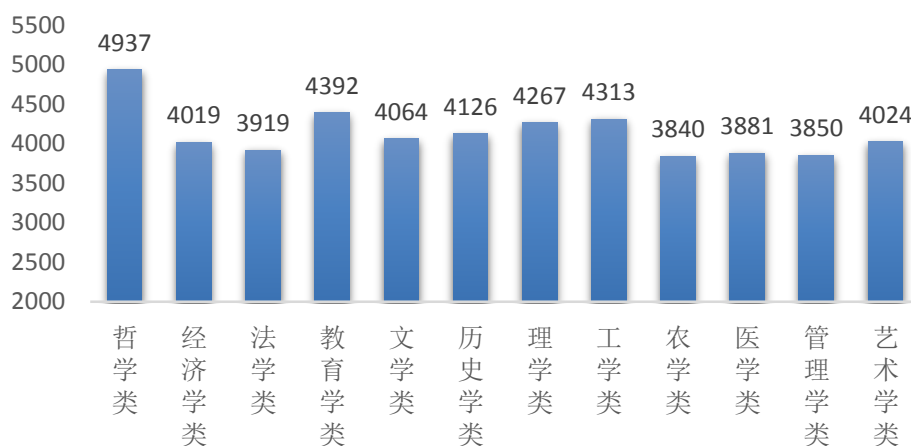


图 2-4 本科毕业生各学科平均月薪情况

从国家设置的标准专业¹²看，平均月薪最高的是信息安全，为 6188 元；其次是信用管理，为 6187 元；第三是集成电路设计与集成系统，为 6095 元。

表 2-4 本科毕业生专业平均月薪最高前 20 位

序号	专业代码	专业名称	样本人数	平均月薪/元
1	080904	信息安全	113	6188
2	020306	信用管理	341	6187
3	080710	集成电路设计与集成系统	59	6095
4	080902	软件工程	3727	5599
5	040204	武术与民族传统体育	53	5511
6	080704	微电子科学与工程	202	5504
7	080706	信息工程	857	5477
8	050306	网络与新媒体	56	5450
9	050206	阿拉伯语	52	5442
10	081304	能源化学工程	50	5280
11	020305	金融数学	95	5275
12	080401	材料科学与工程	84	5271
13	080603	光源与照明	178	5244
14	050304	传播学	305	5187
15	050205	西班牙语	93	5142
16	083101	刑事科学技术	97	5134
17	030602	侦查学	145	5107
18	130403	雕塑	61	5070
19	080405	金属材料工程	78	5057
20	050202	俄语	98	5056

月薪最低的是专业是船舶电子电气工程，为 3151 元；其次是麻醉学，为 3153 元；第三是中西医临床医学，为 3270 元。

表 2-5 本科毕业生专业平均月薪最低 20 位

序号	专业代码	专业名称	样本人数	平均月薪/元
1	081808	船舶电子电气工程	118	3151
2	100202	麻醉学	205	3153
3	100601	中西医临床医学	135	3270

¹²统计样本在 50 人及 50 人以上

序号	专业代码	专业名称	样本人数	平均月薪/元
4	050249	丹麦语	111	3293
5	020302	金融工程	997	3343
6	081803	航海技术	285	3346
7	120213	财务会计教育	290	3384
8	101007	卫生检验与检疫	149	3394
9	130506	公共艺术	60	3412
10	090502	园林	722	3427
11	080208	汽车服务工程	467	3468
12	090601	水产养殖学	208	3469
13	120103	工程管理	1675	3479
14	081004	建筑电气与智能化	159	3496
15	081601	纺织工程	398	3536
16	100502	针灸推拿学	64	3538
17	082708	烹饪与营养教育	119	3555
18	081801	交通运输	616	3560
19	100203	医学影像学	375	3574
20	090101	农学	179	3600

在就业人数最多的前 20 个专业中，月薪最高的是软件工程，为 5599 元，其次是计算机科学与技术，为 4804 元；最低的是环境设计，为 3606 元，其次是会计学，为 3611 元。就业人数较多的专业中，比全省本科生平均薪酬（4074 元）高的还有汉语言文学（4268 元）、金融学（4091 元）等专业；而会计学（3611 元）、英语（3897 元）、国际经济与贸易（3759 元）等专业则低于本科生平均水平。

表 2—6 就业人数最多前 20 个本科专业的薪酬情况

序号	专业代码	专业名称	样本人数	平均月薪/元
1	120203	会计学	13058	3611
2	050201	英语	10032	3897
3	020401	国际经济与贸易	7210	3759
4	120204	财务管理	6187	3672
5	050101	汉语言文学	5450	4268
6	080901	计算机科学与技术	5424	4804
7	030101	法学	5289	3878
8	020301	金融学	4820	4091

序号	专业代码	专业名称	样本人数	平均月薪/元
9	120201	工商管理	4659	3804
10	120202	市场营销	4308	3894
11	080601	电气工程及其自动化	4165	3902
12	080902	软件工程	3727	5599
13	081001	土木工程	3179	3876
14	120206	人力资源管理	3054	3966
15	080202	机械设计制造及其自动化	2970	3865
16	120402	行政管理	2850	4181
17	130503	环境设计	2810	3606
18	120601	物流管理	2664	3787
19	020101	经济学	2563	3911
20	080703	通信工程	2481	4372

3.专科毕业生专业大类、专业薪酬

专科的平均月薪为 3075 元。其中，交通运输大类最高，为 3507 元，其次是水利大类，为 3454 元，第三是环保、气象与安全大类，为 3452 元。较低的为农林牧渔大类（2851 元）和医药卫生大类（2956 元）。

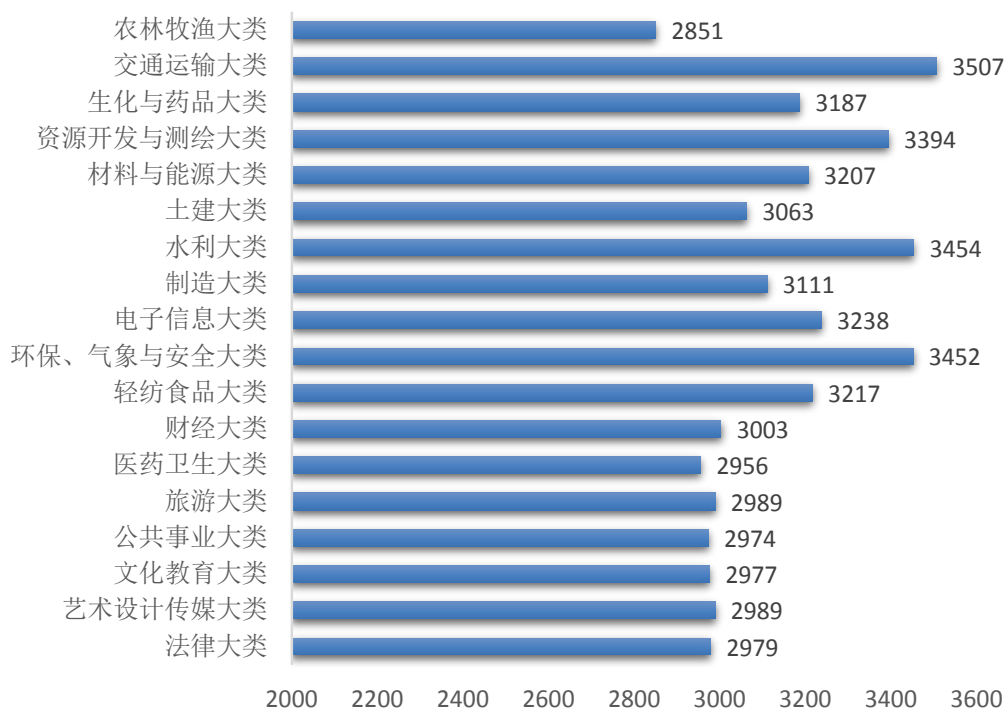


图 2-5 专科毕业生各专业大类平均月薪情况

从国家设置的标准专业¹³看，平均月薪最高的是航空保安，为 6272 元，其次是空中乘务，为 5735 元，第三是新能源汽车维修技术，为 4505 元。

表 2-7 专科毕业生专业平均月薪最高前 20 位

序号	专业代码	专业名称	样本人数	平均月薪/元
1	520526	航空保安	81	6272
2	520503	空中乘务	429	5735
3	580419	新能源汽车维修技术	76	4505
4	520202	电气化铁道技术	139	4191
5	520204	铁道机车车辆	138	4169
6	590234	移动互联应用技术	99	4141
7	520208	铁道工程技术	89	4067
8	660313	体育艺术	58	3998
9	540605	地理信息系统与地图制图技术	60	3961
10	610209	纺织品设计	86	3905
11	690304	司法信息技术	54	3881
12	610347	食品质量与安全监管	68	3870
13	520301	城市轨道交通车辆	343	3864
14	540606	地籍测绘与土地管理信息技术	69	3827
15	520110	工程机械运用与维护	77	3756
16	630304	中药鉴定与质量检测技术	64	3738
17	580112	医疗器械制造与维护	152	3727
18	520603	集装箱运输管理	72	3726
19	530306	药物分析技术	86	3715
20	600102	环境监测与评价	536	3699

月薪最低的是专业是表演艺术类，为 1649 元，其次是宝玉石鉴定与加工技术，为 2178 元，第三是林业技术，为 2216 元。

表 2-8 专科毕业生专业平均月薪最低 20 位

序号	专业代码	专业名称	样本人数	平均月薪/元
1	670200	表演艺术类	51	1649
2	540110	宝玉石鉴定与加工技术	72	2178
3	510201	林业技术	126	2216
4	590303	计算机通信	60	2313

¹³统计样本在 50 人及 50 人以上

序号	专业代码	专业名称	样本人数	平均月薪/元
5	670114	应用艺术设计	121	2325
6	620102	税务	76	2341
7	590350	通信工程设计与管理	54	2360
8	510206	自然保护区建设与管理	71	2380
9	630103	中医学	251	2400
10	580313	物流工程技术	81	2531
11	590203	电子测量技术与仪器	81	2538
12	660205	化学教育	57	2551
13	660206	生物教育	63	2571
14	670309	电视节目制作	67	2584
15	630101	临床医学	1680	2591
16	660213	初等教育	789	2638
17	620205	会计与统计核算	87	2649
18	660202	数学教育	1062	2658
19	660101	汉语	133	2682
20	630202	助产	895	2689

在就业人数最多的前 20 个专业中，月薪最高的是软件技术，为 3461 元，其次是计算机网络技术，为 3223 元；最低的是会计，为 2773 元，其次是建筑工程管理，为 2775 元。就业人数较多的专业中，比全省专科生平均薪酬（3075 元）高的有商务英语（3148 元）、电子商务（3110 元）、计算机应用技术（3182 元）、工程造价（3219 元）等专业；而会计（2773 元）、会计电算化（2957 元）、工商企业管理（2992 元）等专业则低于专科生平均水平。

表 2—9 就业人数最多前 20 个专科专业的薪酬情况

序号	专业代码	专业名称	样本人数	平均月薪/元
1	620203	会计	10288	2773
2	620204	会计电算化	9660	2957
3	660108	商务英语	9602	3148
4	620501	工商企业管理	8137	2992
5	620405	电子商务	7293	3110
6	590101	计算机应用技术	6758	3182
7	620505	物流管理	6502	3029

序号	专业代码	专业名称	样本人数	平均月薪/元
8	560502	工程造价	5920	3219
9	620401	市场营销	5525	3202
10	590108	软件技术	4989	3461
11	580201	机电一体化技术	4865	3177
12	590102	计算机网络技术	4717	3223
13	670101	艺术设计	4571	2922
14	580402	汽车检测与维修技术	4077	2831
15	630201	护理	3814	2966
16	560301	建筑工程技术	3757	3162
17	560501	建筑工程管理	3341	2775
18	580202	电气自动化技术	2903	3128
19	640101	旅游管理	2750	2989
20	580103	数控技术	2610	3124

（三）就业地区薪酬

2017年就业地区流向中，在广东省就业的平均月薪为3649元，在广东省外地区就业的平均月薪为4338元。

在广东省内就业地区中，平均月薪最高的是深圳市，为4153元，其次是广州市，为3787元。较低的分别是云浮市（2912元）、汕尾市（2975元）。

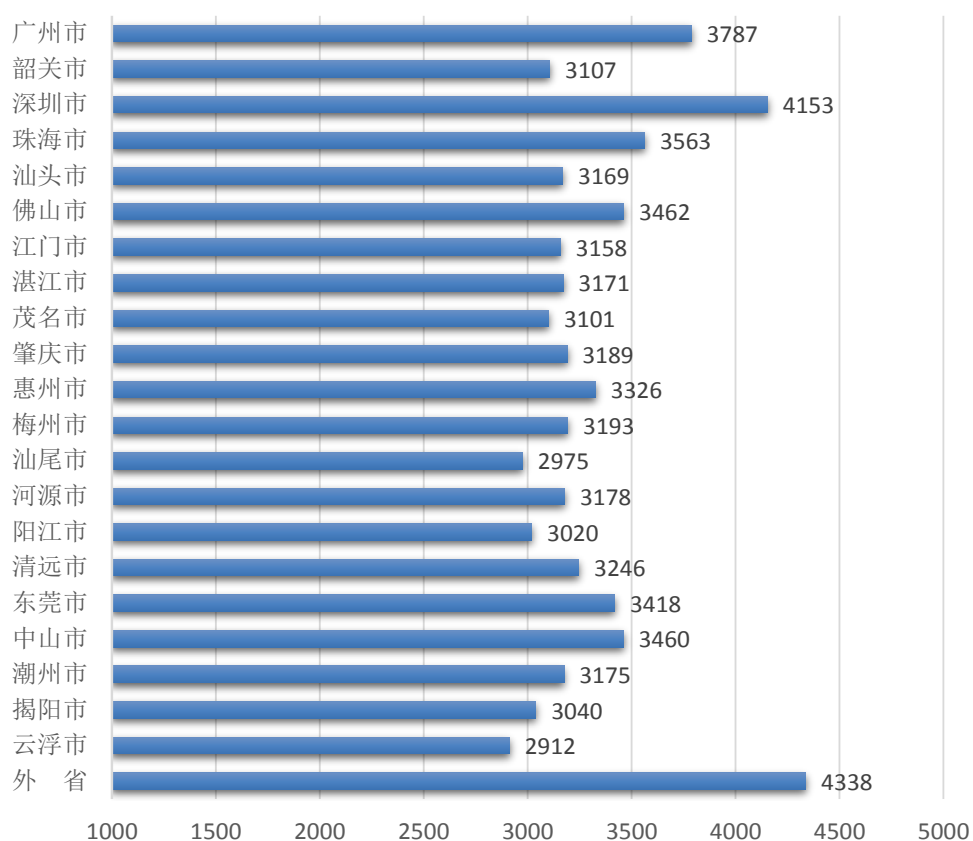


图 2-6 广东省内地区平均薪酬情况图

在广东省外地区中，平均月薪最高的是西藏自治区，为 5529 元，其次是北京市，为 5343 元，第三是上海市，为 4984 元。



图 2-7 外省地区平均薪酬最高前 10 位

（四）就业行业薪酬

2017 年行业大类流向中，平均月薪最高的是信息传输、软件和信息技术服务业，为 4230 元，其次是金融业，为 4163 元。较低的分别是住宿和餐饮业（3143 元），居民服务、修理和其他服务业（3292 元）。

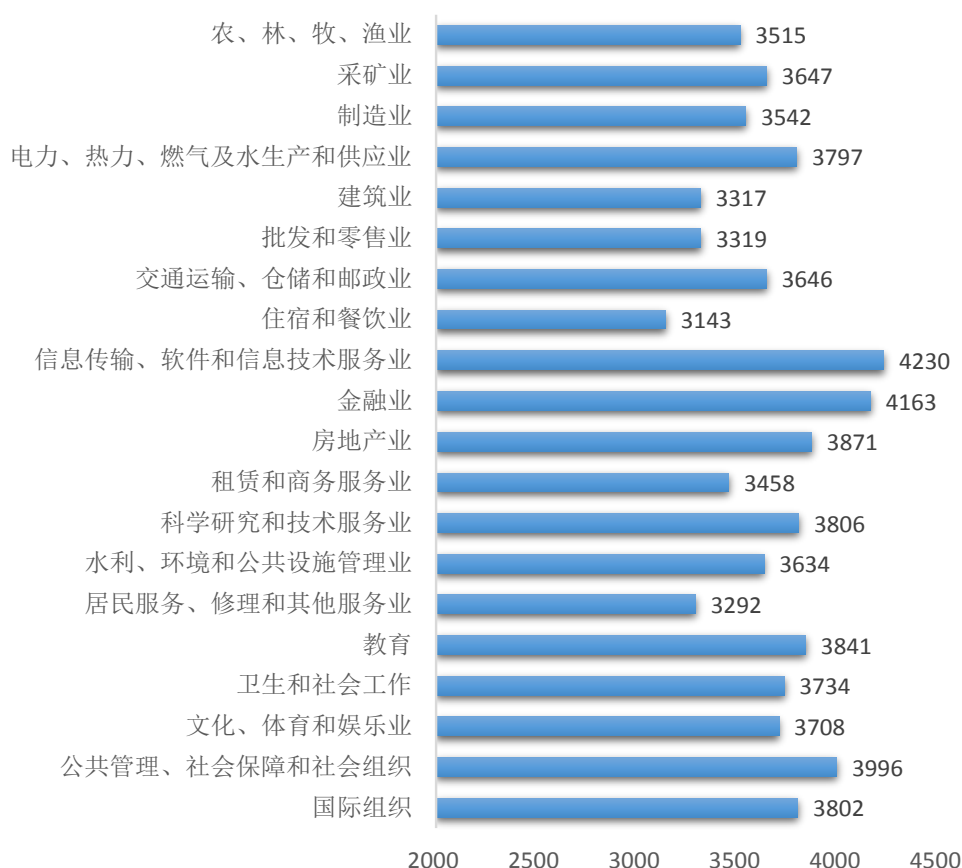


图 2-8 行业大类平均月薪情况

从行业中类平均月薪看，最高的是货币金融服务，为 4584 元，其次是烟草制造业，为 4437 元，第三是互联网和有关服务，为 4430 元。

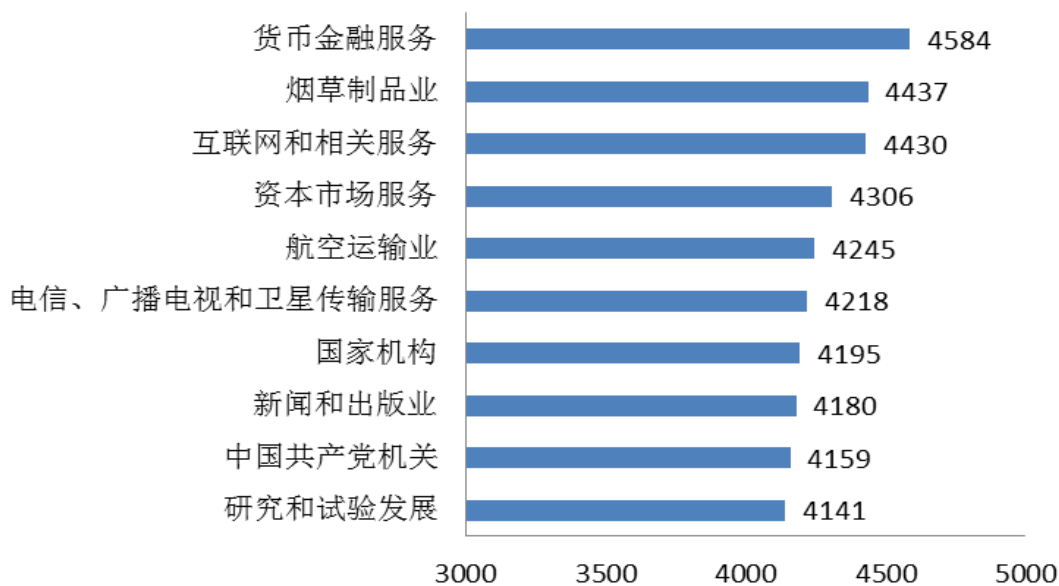


图 2-9 行业中类平均薪酬最高前 10 位

二、专业相关度

2017 年毕业生就业情况调查¹⁴反馈显示，2017 年毕业生的专业相关度为 67.75%。其中研究生的专业相关度为 80.75%；本科生为 73.31%；专科生为 63.11%。

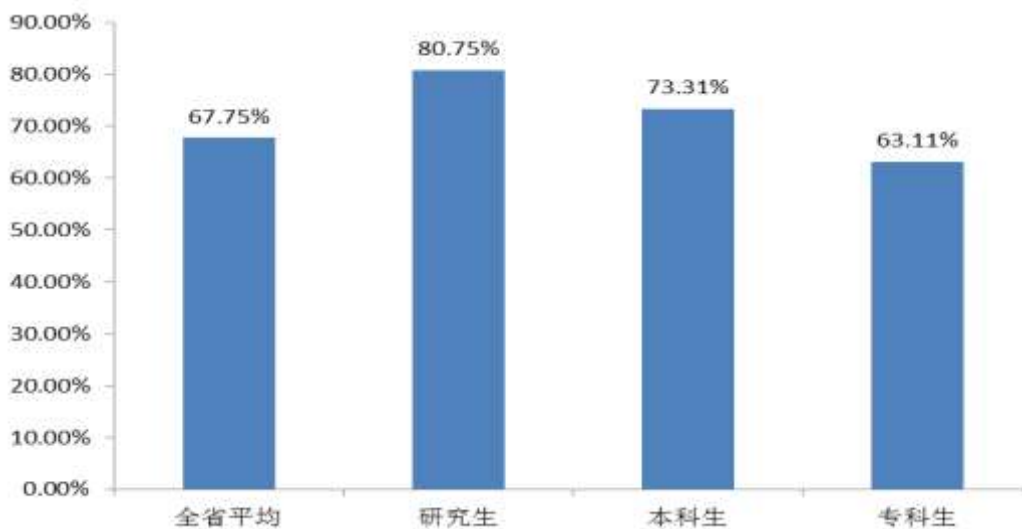


图 2-10 各学历的专业相关度情况

¹⁴满意度、专业相关度的数据均来源于 2017 年 11 月 1 日至 12 月 15 日的毕业生就业情况调查，共回收 9498 份有效问卷。

三、就业现状满意度

2017年毕业生就业情况调查反馈显示，选择“满意”的占17.37%；“较满意”的占64.63%；“较不满意”占14.72%；“不满意”的占3.27%。就业满意度为82.01%。

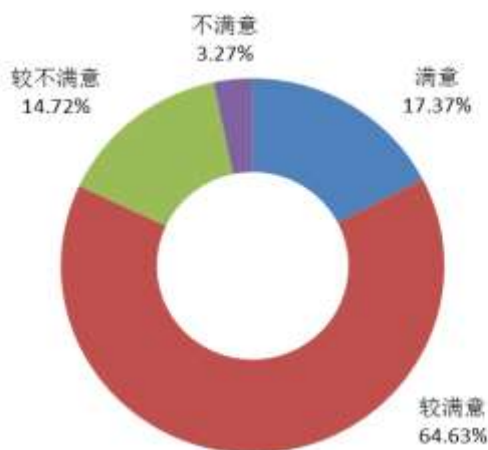


图 2-11 我省高校毕业生就业满意度情况

(一) 毕业研究生的就业现状满意度

2017年毕业研究生就业现状满意情况中，选择“满意”的占24.53%；“较满意”的占55.47%；“较不满意”占16.60%；“不满意”的占3.40%。就业满意度为80.00%。

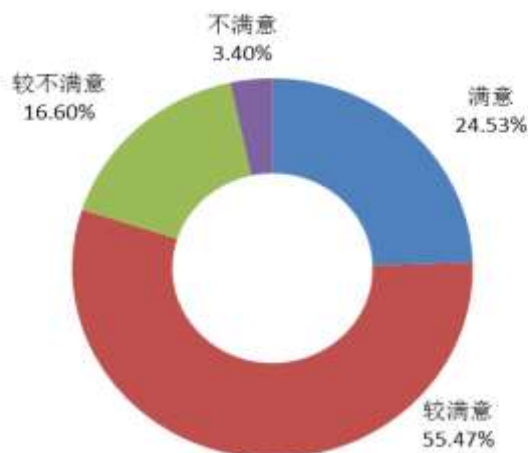


图 2-12 毕业研究生就业现状满意度情况

（二）本科毕业生的就业现状满意度

2017年本科毕业生就业现状满意情况中，选择“满意”的占17.86%；“较满意”的占64.22%；“较不满意”占14.96%；“不满意”的占2.95%。就业满意度为82.09%。

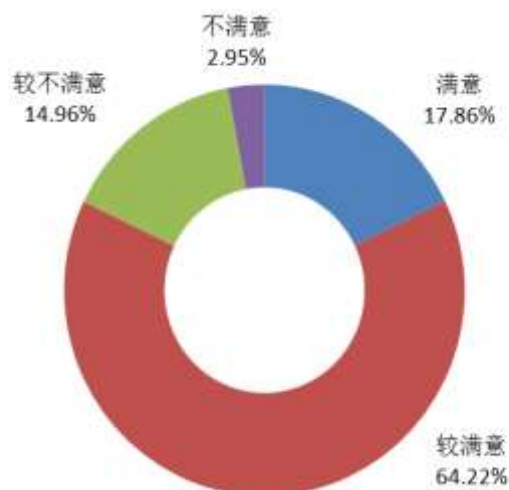


图 2—13 本科毕业生就业现状满意度情况

（三）专科毕业生的就业现状满意度

2017年专科毕业生就业现状满意情况中，选择“满意”的占16.67%；“较满意”的占65.38%；“较不满意”占14.45%；“不满意”的占3.50%。就业满意度为82.05%。

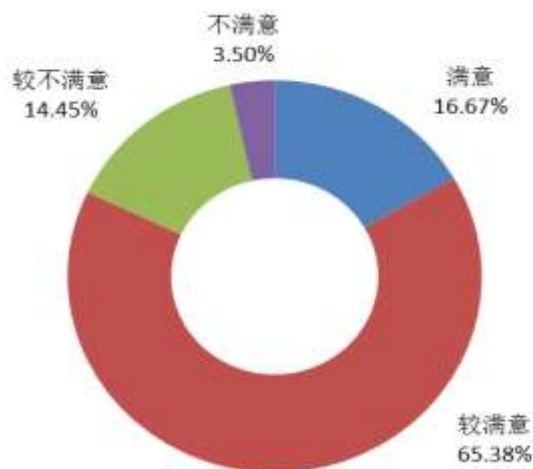


图 2—14 专科毕业生就业现状满意度情况

第三部分 就业发展趋势分析

一、毕业生就业压力仍然较大

从近5年的毕业生规模看，我省实际参加就业的毕业生人数保持不断上升的态势，规模逐年扩大，从2013年的43.28万增加到2017年的52.86万，平均每年约增长4%。2018年广东省高校毕业生有57.14万人¹⁵，加上往年未就业和外省来粤求职毕业生，就业总量巨大，形势依然严峻。

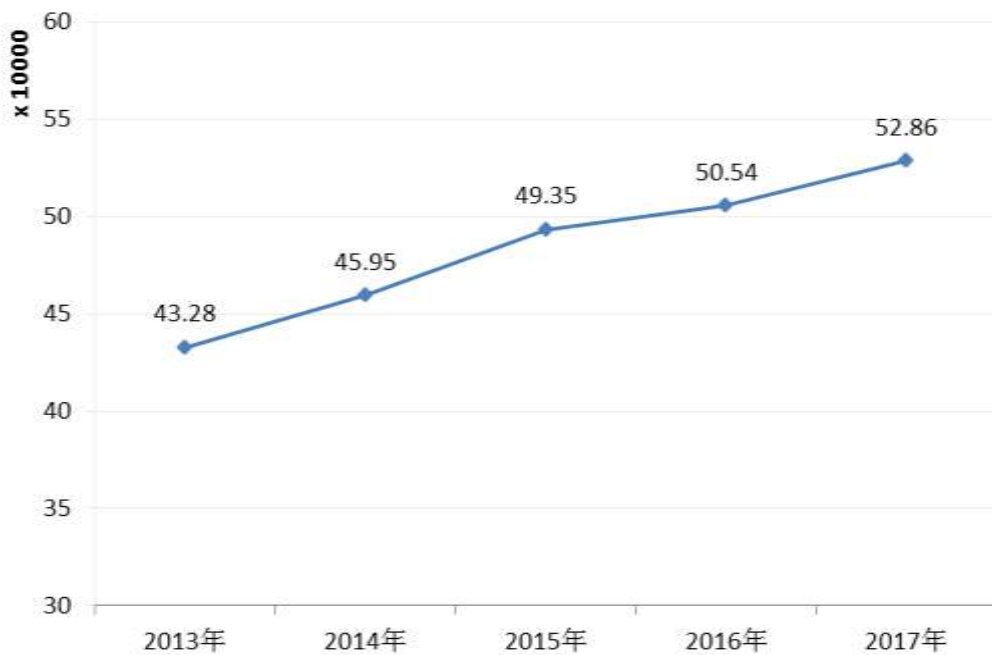


图 3-1 近五年来广东省高校毕业生人数

从2018届毕业生就业心态摸底情况看¹⁶，选择“就业压力很大”和“就业压力较大”的学生分别占30.68%和44.60%，超过75%的2018届毕业生感觉就业压力大。

¹⁵数据来源于全国高校毕业生就业管理系统，数据截至2017年10月19日。

¹⁶数据来源于《2018年高校毕业生就业意向调查问卷》，调查时间为10月8日至10月20日，共发出14.44万份调查问卷，回收10.84万份有效问卷，覆盖全省所有学历层次和学科专业。

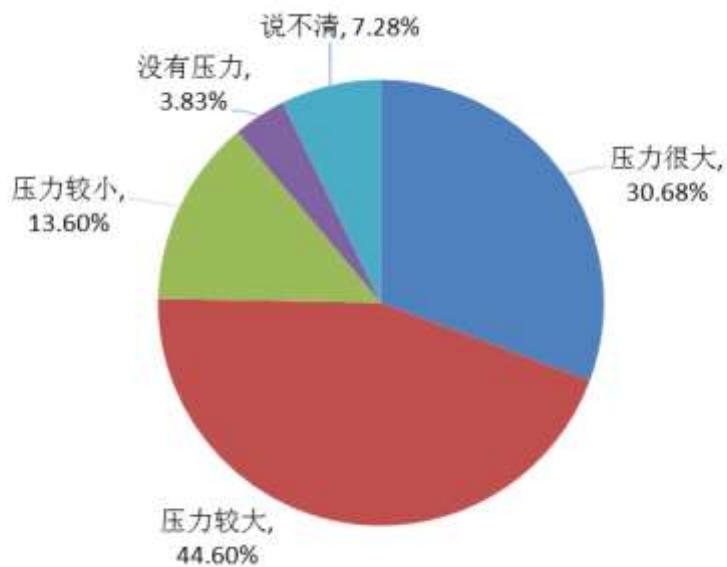


图 3-2 2018 年广东省高校毕业生就业压力情况图

二、初次就业率保持稳定在较高水平

从近 5 年的就业率看，我省高校毕业生的初次就业率一直在 94% 和 96% 区间浮动，稳定保持在 94% 以上。



图 3-3 近五年来广东省高校毕业生初次就业率情况图

从 2018 年共 2127 家进校园招聘 2018 届毕业生的企业

需求人数看，参与调查的各企业类型的招聘计划均有不同程度的增加。预计 2018 年广东省用人单位招聘毕业生人数相比 2017 年会有所增加，2018 年就业形势仍需保持乐观谨慎的态度。

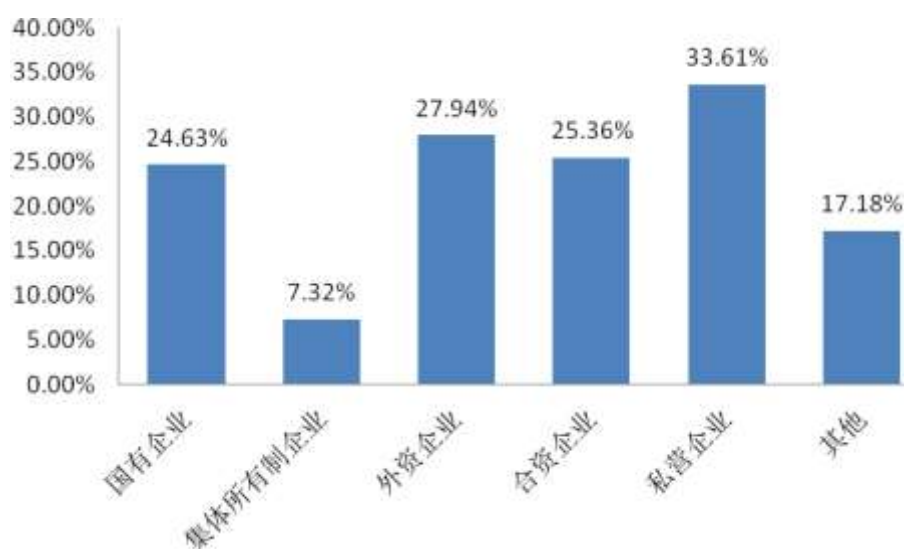


图 3-4 参与调查企业的各企业类型招聘 2018 年毕业生人数增幅情况

三、各学科人才需求冷热不均

从近 4 年来各学科就业情况看，研究生的工学类、经济学类、管理学类的人才需求旺盛，就业率一直居于前列，而哲学类、历史学类、教育学类的需求偏淡，就业率相对较低。

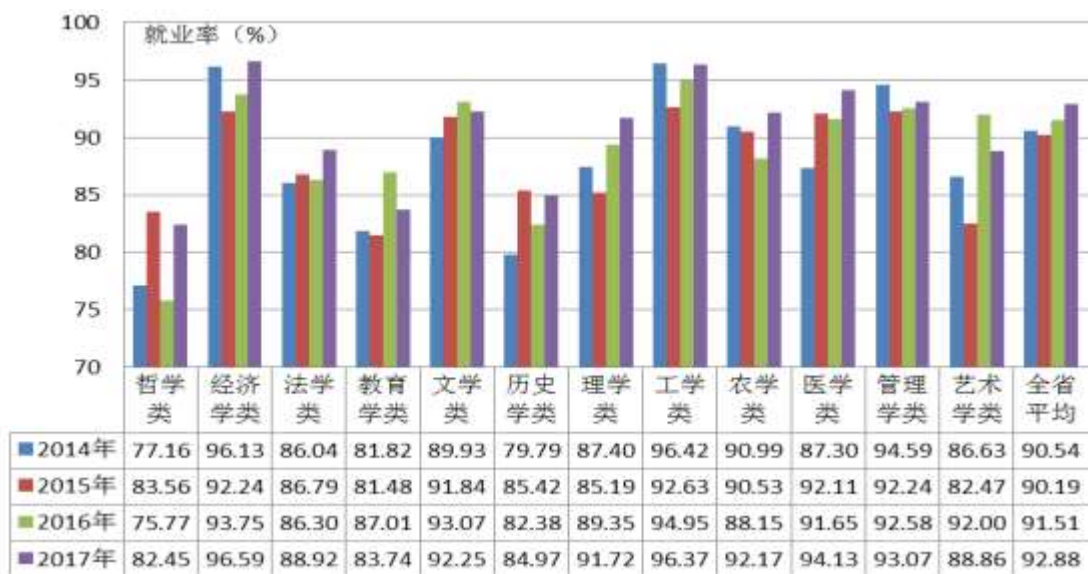


图 3-5 近四年来毕业研究生各学科初次就业率情况图

本科生就业率相对较高的学科有经济学类、工学类、农学类，管理学类，而历史学、法学类和哲学类的就业率则低于全省平均水平。



注：2017年本科毕业生新增艺术学类

图 3-6 近四年来本科毕业生各学科初次就业率情况图

可见，近年来我省经济学类、工科类和管理学类人才较受用人单位青睐，而哲学类、历史学类和法学类的毕业生就

业相对困难，人才需求冷热不均情况依然存在。

四、就业薪酬逐年提高

我省高校毕业生平均初次就业月薪逐年不断提高，从2013年的2809元到2017年的3685元，增加了31.19%，每年约以5.58%速度增长。

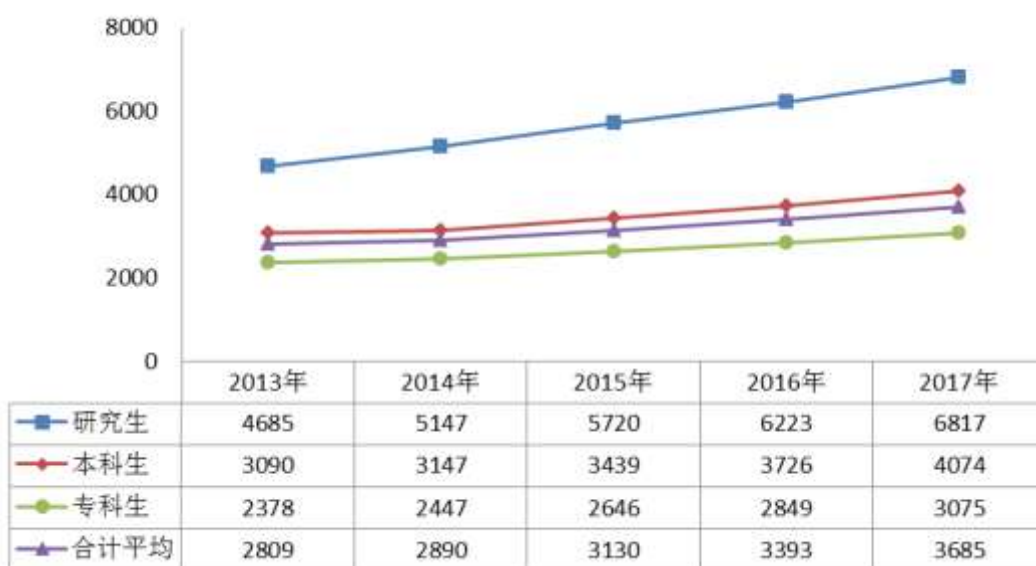


图 3-7 近五年来各学历层次平均初次就业月薪情况图

五、粤港澳大湾区成毕业生就业地区首选

粤港澳大湾区作为中国改革开放的前沿和经济增长的重要引擎，坚定不移实施创新驱动发展战略，以人才驱动引领创新驱动，形成以创新为主要引领和支撑的经济体系和发展模式。2017年大湾区共接收了38.56万名广东应届毕业生，占全省已就业毕业生的81.98%。近年来大湾区的毕业生流向比例呈现上升态势，已成为广东省最重要的人才聚集地。

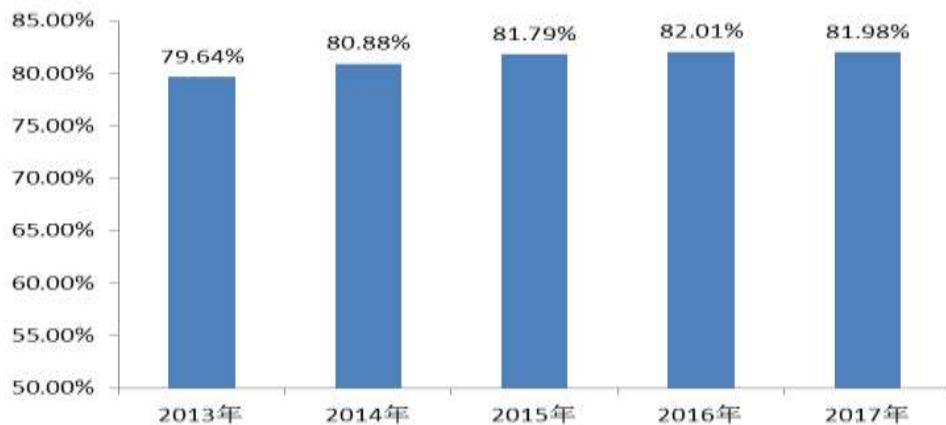


图 3-8 近 5 年广东已就业毕业生流向粤港澳大湾区比例

从 2018 年毕业生理想就业地区（可多选）调查¹⁷看，65.90%的毕业生有意向在广州就业，其次是深圳，有 49.54%。较少毕业生选择粤东西北地区和外省地区就业。预计 2018 年粤港澳大湾区仍是广东省绝大多数毕业生就业首选地区。

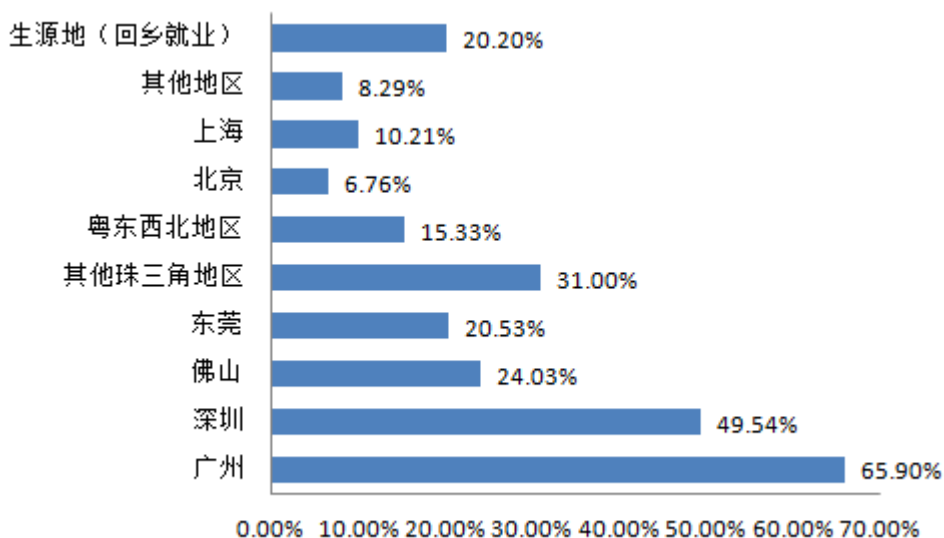


图 3-9 2018 届毕业生理想就业地区情况

六、行业流向凸显经济发展特点

广东省委、省政府在中央坚强领导下，围绕“四个坚持、

¹⁷数据来源于《2018 年高校毕业生就业意向调查问卷》，调查时间为 10 月 8 日至 10 月 20 日，共发出 14.44 万份调查问卷，回收 10.84 万份有效问卷，覆盖全省所有学历层次和学科专业。

三个支撑、两个走在前列”目标，深入实施创新驱动发展战略，加快形成以创新为主要引领和支撑的经济体系和发展模式，推动广东经济不断转型升级。从近5年毕业生就业数据来看，毕业生就业的行业流向契合了广东省经济发展的趋势和产业转型升级的战略调整。传统劳动力密集型制造业的毕业生逐渐转向先进制造业、高技术制造业，制造业仍是毕业生就业最多的行业，但比例逐年下降，已经由2013年的21.03%下降到2017年的16.42%，减少了4.61个百分点。与此同时，随着数字经济的蓬勃发展，毕业生流向“信息传输、软件和信息技术服务业”、“租赁和商务服务业”、“批发和零售业”、“科学研究和技术服务业”及“文化、体育和娱乐业”等“互联网+”发展较为成熟的第三产业行业的毕业生也越来越多，比2013年分别增加了2.51、0.80、0.80、1.65及1.07个百分点。

表 3-1 近五年来广东省高校毕业生行业流向比例表

行业	2013年	2014年	2015年	2016年	2017年
农、林、牧、渔业	0.89%	0.87%	0.83%	0.78%	0.78%
采矿业	0.14%	0.15%	0.13%	0.08%	0.06%
制造业	21.03%	20.73%	20.32%	17.19%	16.42%
电力、热力、燃气及水生产和供应业	1.32%	1.32%	1.20%	1.25%	1.02%
建筑业	6.16%	6.89%	6.92%	7.00%	7.42%
批发和零售业	6.78%	7.03%	6.46%	6.27%	7.58%
交通运输、仓储和邮政业	3.92%	3.60%	3.75%	3.52%	3.37%
住宿和餐饮业	1.78%	1.83%	1.91%	1.82%	1.73%
信息传输、软件和信息技术服务业	8.96%	9.32%	10.83%	11.73%	11.47%
金融业	7.12%	6.70%	7.29%	7.30%	6.52%
房地产业	1.97%	1.96%	1.55%	2.09%	2.47%
租赁和商务服务业	8.34%	8.83%	9.14%	9.80%	9.14%
科学研究和技术服务业	2.51%	2.66%	3.07%	3.55%	4.16%

行业	2013 年	2014 年	2015 年	2016 年	2017 年
水利、环境和公共设施管理业	0.80%	0.79%	0.76%	0.73%	0.75%
居民服务、修理和其他服务业	7.47%	7.05%	5.83%	5.70%	4.92%
教育	9.35%	8.84%	8.38%	8.80%	9.68%
卫生和社会工作	5.23%	5.23%	5.19%	5.44%	5.33%
文化、体育和娱乐业	3.62%	3.87%	3.99%	4.44%	4.69%
公共管理、社会保障和社会组织	2.59%	2.33%	2.41%	2.51%	2.46%
国际组织	0.02%	0.01%	0.01%	0.01%	0.01%

第四部分 就业对教育教学的反馈

广东省高度重视高校毕业生就业状况对教育教学的反馈作用，健全就业与招生计划、人才培养、专业调整的联动机制，完善学科专业预警、退出管理办法，以协调发展理念协同推进高校学科专业结构、人才层次类型结构与经济社会发展相协调，为服务经济社会发展提供人才和智力支撑。

一、毕业生就业状况对人才培养的评价

（一）对母校总体满意度

2017年毕业生就业情况调查反馈显示，对母校总体评价选择“满意”的占29.41%；“较满意”的占62.42%；“较不满意”占6.31%；“不满意”的占1.86%。满意度为91.83%。其中毕业研究生的满意度为94.72%；本科生为92.98%；专科生为90.86%。

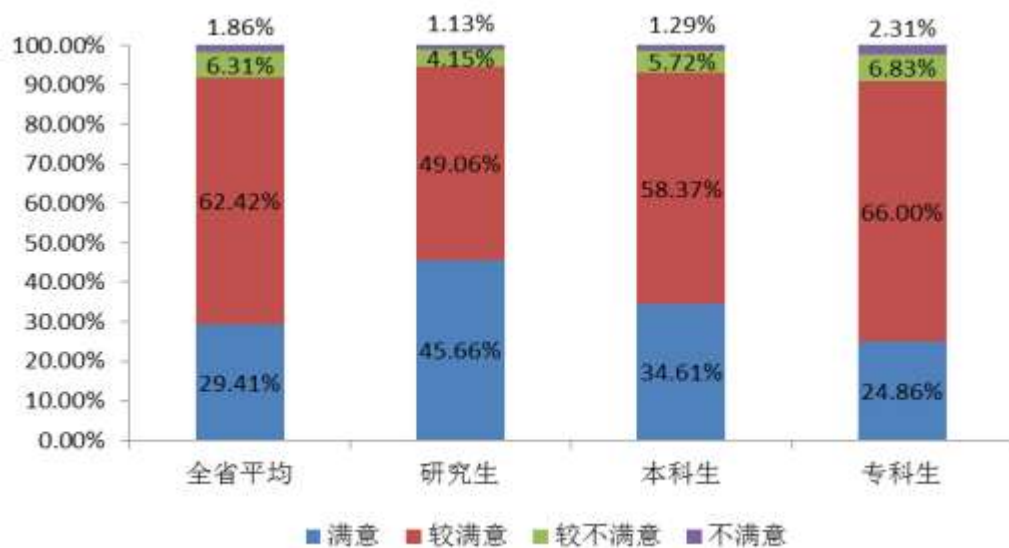


图 4-1 2017 年我省高校毕业生对母校总体满意度情况

（二）对教学水平的满意度

2017年毕业生就业情况调查反馈显示，对教学水平评价选择“满意”的占16.16%；“较满意”的占67.35%；“较不满意”占13.08%；“不满意”的占3.41%。满意度为83.51%。其中毕业研究生的满意度为88.30%；本科毕业生的满意度为84.11%；专科毕业生的满意度为82.85%。

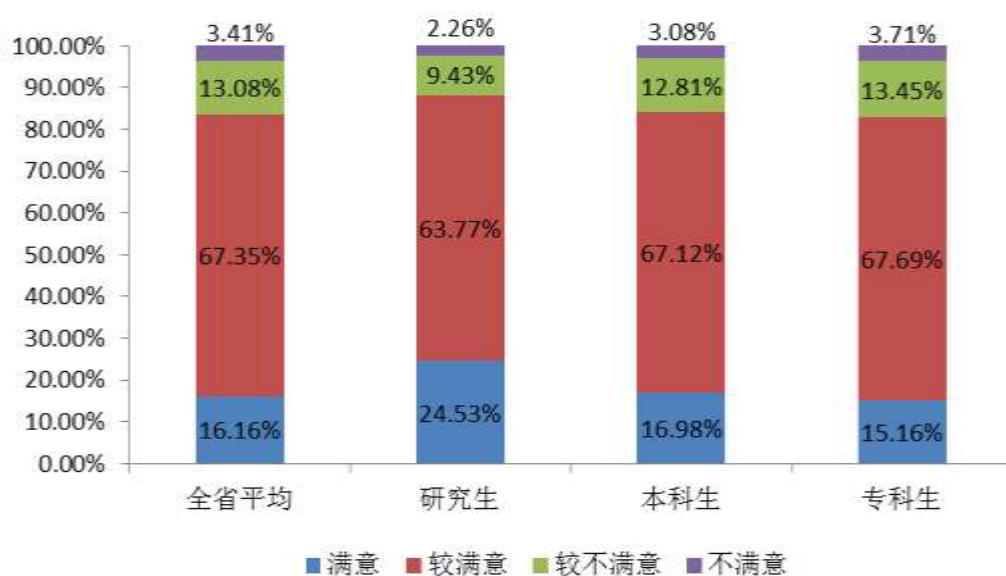


图 4-2 2017 年我省高校毕业生对学校教学水平满意度情况

（三）对教学实践环节的满意度

2017年毕业生就业情况调查反馈显示，对教学实践环节（含实验教学、实习、见习效果）的评价选择“满意”的占16.91%；“较满意”的占58.46%；“较不满意”占18.76%；“不满意”的占5.86%。满意度为75.37%。其中毕业研究生的满意度为80.00%；本科生为73.52%；专科生为76.48%。

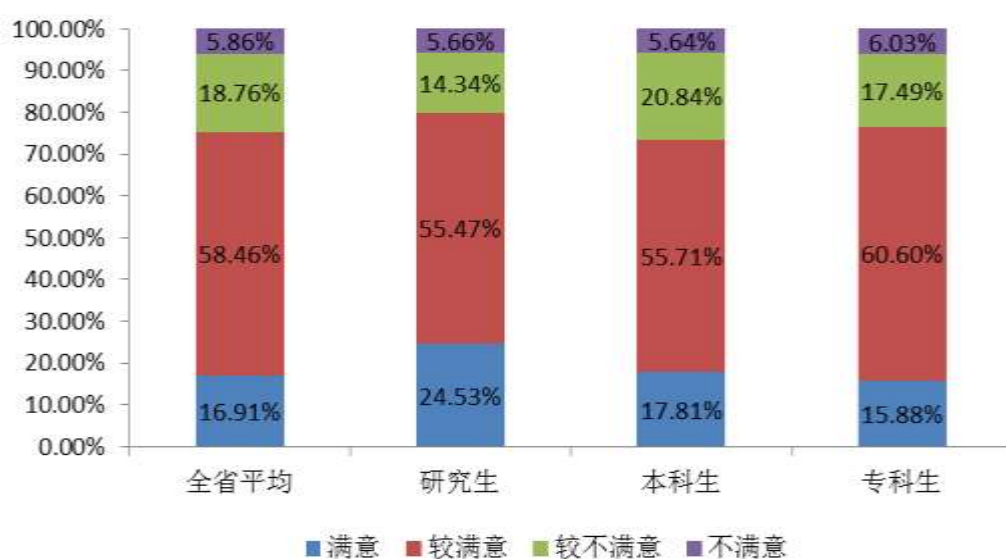


图 4-3 2017 年我省高校毕业生对学校教学实践环节满意度情况

从以上三个满意度情况可以看出，我省毕业生对教学实践环节的满意度相对较低，对教学质量普遍感到较为满意。

二、毕业生就业状况与招生、人才培养改革联动措施

（一）根据就业状况调整招生计划

我省加强高校就业、招生联动，省教育厅根据高校毕业生就业状况，动态调整我省各有关高校招生计划。2017 年，对 8 所就业率较低的院校，共减少了 1470 个招生计划。

我省各高校也根据毕业生就业状况对招生计划进行调整。广东工业大学积极开展立体式、多层面的评估调研，建立“过程评价与结果评价相结合，学生评价与单位评价相结合，自我调查与第三方调查相结合”的“三结合”评价体系。分别面向毕业离校前、离校后的学生开展就业状况、人才培养效果、

就业满意度等内容的调研和走访活动。对参加校园招聘的用人单位，开展校园招聘服务质量、人才满意度、各行业、专业就业前景等内容的调查。学校还积极引入第三方专业机构共同开展就业质量调研，编制并发布《毕业生就业质量年度报告》，并用于学校制定招生计划、教学改革、新设专业以及就业工作调整。2016年减少就业率排名靠后的管理学院近300人、艺术设计学院180人、政法学院80人；增加就业质量较好的电子科学与技术、软件工程、物联网工程、金属材料工程等专业180人。

（二）根据就业状况调整专业设置

省教育厅注重加强本科专业设置信息服务，注重收集高校开设专业的相关信息，对专业布点、报考率、就业率、社会人才需求及教学资源等情况进行统计、监测和分析，定期发布全省本科专业结构分析报告，提出我省一定时期内鼓励增设专业和建议暂缓增设专业名单，为高校专业设置调整、人才培养模式改革提供重要依据，发挥政策导向和信息服务的作用。比如，对于全省本科专业布点率较高、毕业生就业率较低的29个本科专业：计算机科学与技术、英语、国际经济与贸易、市场营销、会计学、日语、软件工程、电子商务、人力资源管理、视觉传达设计、财务管理、环境设计、工商管理、法学、产品设计、物流管理、信息管理与信息系统、汉语言文学、行政管理、应用电子技术教育、轮机工程、

航海技术、教育学、烹饪与营养教育、历史学、心理学、思想政治教育、光电信息工程、中医学，建议学校暂缓增设。

广东轻工职业技术学院重视毕业生就业质量对专业建设及教育教学的反馈，将毕业生初次就业率、毕业生初次就业平均薪酬、毕业生就业满意度和用人单位满意度作为专业动态调整预警的观测点，融入到专业动态调整预警机制中，与对接产业、人才需求、轻工特色、就业岗位、人才培养方案、师资资源、实训资源等重要指标组成了专业动态调整预警机制的主要评价指标。评价等次分为：绿牌、预警、黄牌、红牌，在学校内网上设置专业预警信息平台，评价结果及时在专业预警信息平台上进行发布。进一步完善就业与专业建设、人才培养的联动机制，为学校人才培养和专业招生计划的制定提供重要参考。

（三）根据就业状况调整培养模式

我省高校以提高人才培养质量为目标，以社会需求为导向，以教育教学改革为抓手，优化调整学科专业布局，统筹分配校内外资源，将毕业生就业状况与学校办学发展紧密结合，不断改革人才培养模式，以适应经济社会发展需要。

广东技术师范学院主动适应广东产业转型升级对高层次技术技能应用型人才的需要，通过改造传统专业，提升优势专业，增设应用型战略新兴专业等，不断调整优化本科专业结构，加强理工类专业建设，设置了现代服务业类专业 20 个、战略性新兴产业类专业 8 个、现代制造业类专业 8 个、

高新技术产业类专业 6 个、传统优势产业类专业 3 个、文化创意类专业 5 个，并坚持人才培养与社会需求相融合、学科教育与技能教育相融合、理论教学与实践教学相融合、学历教育与职业资格教育相融合的“四融合”人才培养理念，形成就业、招生、人才培养联动的长效机制，致力于培养基础扎实、知识面宽、实践能力强、综合素质高、具有创新精神和创业能力的高素质“双师型”职教师资和应用型人才。

五邑大学以服务地方经济发展为方针，致力于为地方经济发展提供持续的人才需求，在充分调研企业要求和毕业生就业情况的基础上，创新人才培养模式。根据毕业生就业后调研结果，结合学校的人才培养目标，开展以“综合实验班”为龙头的多样化人才培养模式改革，强化政校行企合作，完善实践教学体系，加大实践教学比例（工科达到 45%，其它学科 35%），依托地方支柱产业和战略新型产业的龙头企业，将专业教育与毕业生实习、就业紧密结合，构建企业嵌入式人才培养模式，将学校、企业、学生整合到整个人才培养体系中，使学生理论知识、实践能力和综合素质同时得到提升，更好适应市场需求。

第五部分 就业创业工作主要措施及特点

2017年高校毕业生供求总量矛盾和就业结构矛盾并存，长期压力和短期压力叠加，就业形势复杂严峻。在教育部的指导下，在广东省委、省政府高度重视和正确领导下，面对复杂严峻的就业形势，我省教育系统认真贯彻落实中央和省的决策部署，以党的十九大精神为指导，紧紧围绕教育“争先进当标兵建高地”中心工作，认真落实中央《关于进一步引导和鼓励高校毕业生到基层工作的意见》，全面实施“高校毕业生就业创业促进计划”，坚持引导和鼓励高校毕业生到基层就业创业，着力提升就业创业精准指导服务水平，不断提升就业质量，确保高校毕业生充分就业。2017届高校毕业生就业创业各项工作进展顺利，就业局势保持稳定。我省高校毕业生就业创业工作措施主要有以下几点：

一、明确部署，确保工作措施到位

4月初广东省及时召开了全省高校毕业生就业创业工作网络视频会议，对我省高校毕业生就业创业工作提出具体要求并进行全面部署。我们还及时组织全省高校参加国务院、教育部及省政府组织召开的一系列关于高校毕业生就业工作的会议，并对会议精神进行贯彻落实。各高校及时召开就业工作会议，多层次、多形式传达会议精神，层层分解任务，制定具体措施，确保工作认识到位、责任到位、措施到位、落实到位。

二、开展调研，全面推进就业创业工作

一是开展粤东西北地区高校毕业生就业创业工作调研活动。由分管厅领导带队，分成4个调研小组，于6月至7月期间赴粤东西北地区24所高校进行实地调研，调研学校落实全国、全省相关会议精神和履行2017年广东省普通高校毕业生就业创业工作目标责任书情况，高校毕业生就业创业工作进展情况等。通过调研，进一步摸清了粤东西北地区高校目前工作现状，准确掌握了就业创业工作的进展情况、典型经验做法和存在困难及意见建议，有力推动粤东西北地区高校毕业生就业创业工作，为开展好下一步工作提供支撑。二是不定期对珠三角地区高校毕业生就业创业工作进行调研和督促。检查就业创业各项工作进展情况和政策落实情况，并共同深入分析原因，督促对存在问题及时整改，推动学校完成今年高校毕业生就业创业目标任务。

三、多管齐下，努力拓宽毕业生就业渠道

一是强化校园招聘，搭建学生与企业对接平台。共面向2017届高校毕业生举办65场全省招聘活动，共计2万多家企业参加招聘活动，提供岗位数42万多个。全省高校共举办大型招聘会334场，提供就业岗位超过85万个。二是提供信息化服务平台，组织网上招聘活动。据统计，超过4万家企业参与了今年的网络招聘，为毕业生提供了8.5万多个职位。同时，还积极组织高校参加教育部举办的各种形式招聘活动。目前，基本形成了我省校园招聘活动“期期有专场，

月月有市场，周周有招聘，天天有面试”的特色。三是落实好基层就业项目。引导高校毕业生到城乡基层、中小企业、中西部地区和艰苦边远地区就业。组织举办了“2017年广东高校毕业生到农村从教供需见面会”活动，向毕业生提供农村教师岗位3800多个。目前，“西部计划”项目招募207名高校毕业生，“山区计划”项目招募322名高校毕业生，“三支一扶计划”项目招募约1500名高校毕业生，西藏专项招录我省128名高校毕业生。

四、强化服务，做好就业指导服务工作

一是以职业规划大赛为抓手，提升大学生职业素养与教师职业指导能力。于今年4月至6月举办“金湾杯”第七届广东省大学生职业规划大赛。共有来自省内135所高校的15.1万名在校生报名参赛，提交职业规划作品11.46万份。参赛高校数量占全省高校总数的92%，创下历届大赛的新高。围绕赛事主题，在高校举办了19场职业生涯规划巡回讲座，超过7500名学生进场聆听专家的讲授，并交流互动。赛事期间举办生涯教育论坛，丰富了赛事的活动内容，新增复赛培训环节，凸显了赛事的教育意义。本届大赛在搭建与地方经济发展对接的平台、宣传地方发展战略和人才引进政策方面，也进行了十分有益的尝试。二是做好就业数据统计和分析。4月份，发布了《广东省2016年普通高校毕业生就业工作白皮书》，从广东省高等学校毕业生基本情况、各院校就业工作情况、毕业生就业数据统计等方面对就业工作进行统计分析，为高

校调整专业结构，改进人才培养模式提供参考。三是加强对就业指导人员的培养。今年共组织培训17期，培训914人。各高校积极组织校内业务培训，提高人员业务素质。同时邀请部分企业家和企业人力资源部门的负责同志走进校园，担任毕业生就业校外指导师，对毕业生就业进行全程指导。四是加强就业创业政策宣传。认真梳理国家和省就业创业工作政策文件，并将其编印成册，印发各高校学习使用。

五、搭建平台，提升创新创业教育实效

一是举办第三届中国“互联网+”大学生创新创业大赛“建行杯”广东省分赛。据统计，全省共有135所高校报名参赛，占全省高校总数的92%；项目数1.4万个，参赛学生超5.7万人（次）。参赛高校、项目数量和参赛学生人数均有较大增幅，分别为第二届大赛的1.15倍、2.7倍和2.4倍。广东代表团在全国比赛中成绩优异，广东省荣获本届赛事优秀组织奖（全国共10个），华南理工大学荣获先进集体奖，广东项目团队共获1金7银20铜。二是做好创新创业典型经验高校推荐和申报工作。今年1月，教育部启动开展了2017年全国高校创新创业总结宣传工作。经过学校总结、推荐申报、专家初选、社会调查和实地调研等环节，暨南大学、华南农业大学、华南师范大学等3所高校获评2017年度全国创新创业典型经验高校50强。三是开展广东省创新创业教育示范学校遴选工作。9月至12月，我省组织开展全省第四批大学生创新创业教育示范学校遴选工作，全省共有39所高校（2所为建设学校）

提交了申报材料，经过专家网评、会评、实地考察等环节，共评选出10所高校为全省第四批大学生创新创业教育示范学校，在全省高校中起到了良好示范带动作用。**四是**开展“大众创业万众创新”活动周活动。9月，在全省各普通高校中开展以“双创促升级，壮大新动能”为主题的大众创业万众创新活动周活动，并取得了显著的成效。我省教育系统共举办活动1175场（次），参与人数约93万人次，签署协议106项，达成意向92项，成交金额约6000万元。**五是**举办第一届粤港澳大湾区大学生创新创业项目对接洽谈活动。12月24日，在华南农业大学举办第一届粤港澳大湾区大学生创新创业项目对接洽谈活动，全省共择优遴选近800个大学生创新创业项目参加活动，其中香港和澳门学生团队也参加了活动，活动当天，通过现场路演洽谈的方式，投资机构与项目团队共达成了55份投资意向，签定投资意向金额约为1.2亿元。一些符合条件的优秀项目还将由广东金融高新区股权交易中心推荐挂牌并提供后续投融资服务。

附录

一.2017年各院校毕业生初次就业情况

院校（单位）名称	研究生				本科生				专科生				合计			
	毕业人数	就业率（%）	暂不就业率（%）	待就业率（%）	毕业人数	就业率（%）	暂不就业率（%）	待就业率（%）	毕业人数	就业率（%）	暂不就业率（%）	待就业率（%）	毕业人数	就业率（%）	暂不就业率（%）	待就业率（%）
合计	24871	92.88	0.18	6.94	241144	94.99	0.14	4.87	262616	95.40	0.01	4.59	528631	95.10	0.08	4.83
中山大学	4564	92.00	0.72	7.28	6896	87.89	3.03	9.08					11460	89.53	2.11	8.36
华南理工大学	3692	97.48	0.00	2.52	5750	97.76	0.00	2.24					9442	97.65	0.00	2.35
暨南大学	2425	94.93	0.00	5.07	3585	93.92	0.00	6.08					6010	94.33	0.00	5.67
华南农业大学	1248	95.59	0.00	4.41	8999	95.59	0.00	4.41					10247	95.59	0.00	4.41
南方医科大学	1277	97.73	0.00	2.27	2511	96.65	0.00	3.35	276	99.64	0.00	0.36	4064	97.19	0.00	2.81
广州中医药大学	955	93.61	0.00	6.39	2501	92.48	0.00	7.52	266	90.23	0.00	9.77	3722	92.61	0.00	7.39
华南师范大学	2605	82.11	0.00	17.89	6040	92.60	0.00	7.40					8645	89.44	0.00	10.56
广东工业大学	1384	97.25	0.07	2.68	9962	95.23	0.64	4.13					11346	95.48	0.57	3.95
广东外语外贸大学	869	99.65	0.00	0.35	4769	96.54	0.00	3.46					5638	97.02	0.00	2.98
汕头大学	623	96.63	0.00	3.37	1376	98.04	0.00	1.96					1999	97.60	0.00	2.40
汕头大学（医学院）	72	100	0.00	0.00	286	97.20	2.45	0.35					358	97.77	1.96	0.28
广东财经大学	602	96.51	0.17	3.32	5613	95.55	0.00	4.45					6215	95.64	0.02	4.34
广东医科大学	348	97.99	0.00	2.01	4930	93.71	0.00	6.29					5278	93.99	0.00	6.01
广东海洋大学	124	66.13	0.00	33.87	6186	97.62	0.02	2.36	2	100	0.00	0.00	6312	97.01	0.02	2.98
仲恺农业工程学院	104	95.19	0.00	4.81	4689	96.99	0.04	2.97					4793	96.95	0.04	3.00
广东药科大学	351	98.58	0.00	1.42	4738	94.05	0.15	5.80					5089	94.36	0.14	5.50

院校(单位)名称	研究生				本科生				专科生				合计			
	毕业人数	就业率(%)	暂不就业率(%)	待就业率(%)	毕业人数	就业率(%)	暂不就业率(%)	待就业率(%)	毕业人数	就业率(%)	暂不就业率(%)	待就业率(%)	毕业人数	就业率(%)	暂不就业率(%)	待就业率(%)
星海音乐学院	71	85.92	0.00	14.08	975	94.56	0.00	5.44					1046	93.98	0.00	6.02
广州美术学院	165	94.55	0.00	5.45	1328	97.89	0.00	2.11					1493	97.52	0.00	2.48
广州体育学院	180	93.33	0.00	6.67	1604	95.82	0.00	4.18					1784	95.57	0.00	4.43
广东技术师范学院	65	93.85	0.00	6.15	5612	95.37	0.00	4.63	123	92.68	0.00	7.32	5800	95.29	0.00	4.71
岭南师范学院(校本部)					5899	96.07	0.00	3.93					5899	96.07	0.00	3.93
岭南师范学院(基础教育学院)									2134	83.46	0.05	16.49	2134	83.46	0.05	16.49
韩山师范学院(校本部)					3557	93.22	0.00	6.78	1093	98.35	0.00	1.65	4650	94.43	0.00	5.57
韩山师范学院(潮州师范分院)									751	90.41	0.00	9.59	751	90.41	0.00	9.59
广东石油化工学院					4761	97.23	0.00	2.77	2313	97.06	0.00	2.94	7074	97.17	0.00	2.83
广东金融学院	41	100	0.00	0.00	5017	96.39	0.00	3.61					5058	96.42	0.10	3.48
广东警官学院					1022	96.77	0.00	3.23					1022	96.77	0.00	3.23
广东第二师范学院					2073	96.24	0.00	3.76	217	94.01	0.00	5.99	2290	96.03	0.00	3.97
广州航海学院					1231	96.51	0.00	3.49	2717	96.25	0.00	3.75	3948	96.33	0.00	3.67
广州大学	725	95.17	0.55	4.28	7154	92.90	0.01	7.09					7879	93.11	0.06	6.83
广州大学市政技术学院									1041	86.26	0.00	13.74	1041	86.26	0.00	13.74
广州大学纺织服装学院									952	81.20	0.11	18.70	952	81.20	0.11	18.70
广州医科大学	588	86.39	0.00	13.61	1152	97.92	0.00	2.08					1740	94.02	0.00	6.98
广州医科大学卫生职业技术学院									1154	96.53	0.00	3.47	1154	96.53	0.00	3.47
深圳大学	1384	83.31	0.36	16.33	6222	91.96	0.39	7.65					7606	90.39	0.32	9.30
南方科技大学					336	93.15	0.00	6.85					336	93.15	0.00	6.85
韶关学院					5819	97.58	0.00	2.42	1884	94.96	0.00	5.04	7703	96.94	0.00	3.06
嘉应学院					4946	96.87	0.00	3.13	2185	95.56	0.00	4.44	7131	96.47	0.00	3.53
惠州学院					4109	96.86	0.00	3.14	3	100	0.00	0.00	4112	96.86	0.00	3.14

院校(单位)名称	研究生				本科生				专科生				合计			
	毕业人数	就业率(%)	暂不就业率(%)	待就业率(%)	毕业人数	就业率(%)	暂不就业率(%)	待就业率(%)	毕业人数	就业率(%)	暂不就业率(%)	待就业率(%)	毕业人数	就业率(%)	暂不就业率(%)	待就业率(%)
东莞理工学院					3664	88.29	0.38	11.33					3664	88.29	0.38	11.33
五邑大学	90	95.56	0.00	4.44	4080	98.46	0.00	1.54					4170	98.39	0.00	1.61
佛山科学技术学院	57	96.49	0.00	3.51	3656	97.98	0.00	2.02					3713	97.95	0.00	2.05
肇庆学院					5258	96.58	0.00	3.42	341	99.71	0.00	0.29	5599	96.77	0.00	3.23
广州民航职业技术学院									3566	89.88	0.00	10.12	3566	89.88	0.00	10.12
广东轻工职业技术学院									6690	97.91	0.00	2.09	6690	97.91	0.00	2.09
广东省外语艺术职业学院									2584	97.99	0.00	2.01	2584	97.99	0.00	2.01
广东机电职业技术学院									4923	98.07	0.00	1.93	4923	98.07	0.00	1.93
广东工贸职业技术学院									4816	98.32	0.00	1.68	4816	98.32	0.00	1.68
广东职业技术学院									4428	98.33	0.00	1.67	4428	98.33	0.00	1.67
广东建设职业技术学院									2032	95.72	0.00	4.28	2032	95.72	0.00	4.28
广东理工职业学院									2872	98.08	0.00	1.92	2872	98.08	0.00	1.92
广东科学技术职业学院									5498	98.27	0.00	1.73	5498	98.27	0.00	1.73
广东交通职业技术学院									3864	98.16	0.00	1.84	3864	98.16	0.00	1.84
广东松山职业技术学院									2961	96.79	0.00	3.21	2961	96.79	0.00	3.21
广东工程职业技术学院									4515	97.96	0.00	2.04	4515	97.96	0.00	2.04
广东科贸职业学院									2298	97.26	0.00	2.74	2298	97.26	0.00	2.74
广东水利电力职业技术学院									3817	98.32	0.00	1.68	3817	98.32	0.00	1.68
广东司法警官职业学院									1494	96.59	0.00	3.41	1494	96.59	0.00	3.41
广东行政职业学院									1366	96.71	0.00	3.29	1366	96.71	0.00	3.29
广东体育职业技术学院									824	97.82	0.00	2.18	824	97.82	0.00	2.18
广东文艺职业学院									1236	95.55	0.00	4.45	1236	95.55	0.00	4.45
广东食品药品职业学院									4784	97.85	0.00	2.15	4784	97.85	0.00	2.15
广东女子职业技术学院									1877	98.67	0.00	1.33	1877	98.67	0.00	1.33

院校(单位)名称	研究生				本科生				专科生				合计			
	毕业人数	就业率(%)	暂不就业率(%)	待就业率(%)	毕业人数	就业率(%)	暂不就业率(%)	待就业率(%)	毕业人数	就业率(%)	暂不就业率(%)	待就业率(%)	毕业人数	就业率(%)	暂不就业率(%)	待就业率(%)
广东农工商职业技术学院									5493	97.34	0.00	2.66	5493	97.34	0.00	2.66
广东邮电职业技术学院									1276	97.49	0.00	2.51	1276	97.49	0.00	2.51
广东环境保护工程职业学院									3105	97.94	0.00	2.06	3105	97.94	0.00	2.06
广东青年职业学院									1963	94.75	0.00	5.25	1963	94.75	0.00	5.25
广东舞蹈戏剧职业学院									287	94.77	0.00	5.23	287	94.77	0.00	5.23
广东生态工程职业学院									869	94.82	0.00	5.18	869	94.82	0.00	5.18
广州番禺职业技术学院									3855	97.20	0.00	2.80	3855	97.20	0.00	2.80
广州体育职业技术学院									670	94.63	0.00	5.37	670	94.63	0.00	5.37
广州工程技术职业学院									2266	98.81	0.00	1.19	2266	98.81	0.00	1.19
广州铁路职业技术学院									2554	92.13	0.00	7.87	2554	92.13	0.00	7.87
广州城市职业学院									3050	98.16	0.00	1.84	3050	98.16	0.00	1.84
广州科技贸易职业学院									2269	97.80	0.00	2.20	2269	97.80	0.00	2.20
深圳职业技术学院									6182	96.15	0.00	3.85	6182	96.15	0.00	3.85
深圳信息职业技术学院									5061	96.70	0.00	3.30	5061	96.70	0.00	3.30
珠海城市职业技术学院									1919	98.59	0.00	1.41	1919	98.59	0.00	1.41
汕头职业技术学院									3974	90.64	0.10	9.26	3974	90.64	0.10	9.26
河源职业技术学院									3897	97.79	0.00	2.21	3897	97.79	0.00	2.21
惠州卫生职业技术学院									1460	94.59	0.00	5.41	1460	94.59	0.00	5.41
惠州城市职业学院									852	95.77	0.00	4.23	852	95.77	0.00	4.23
汕尾职业技术学院									2033	93.41	0.00	6.59	2033	93.41	0.00	6.59
中山火炬职业技术学院									1647	96.60	0.00	3.40	1647	96.60	0.00	3.40
中山职业技术学院									2201	98.64	0.00	1.36	2201	98.64	0.00	1.36
江门职业技术学院									4357	97.54	0.00	2.46	4357	97.54	0.00	2.46

院校(单位)名称	研究生				本科生				专科生				合计			
	毕业人数	就业率(%)	暂不就业率(%)	待就业率(%)	毕业人数	就业率(%)	暂不就业率(%)	待就业率(%)	毕业人数	就业率(%)	暂不就业率(%)	待就业率(%)	毕业人数	就业率(%)	暂不就业率(%)	待就业率(%)
佛山职业技术学院									4316	98.03	0.00	1.97	4316	98.03	0.00	1.97
阳江职业技术学院									3251	96.55	0.00	3.45	3251	96.55	0.00	3.45
茂名职业技术学院									3729	93.94	0.00	6.06	3729	93.94	0.00	6.06
肇庆医学高等专科学校									3955	94.94	0.00	5.06	3955	94.94	0.00	5.06
清远职业技术学院									4695	98.51	0.09	1.40	4695	98.51	0.09	1.41
揭阳职业技术学院									2799	65.09	0.00	34.91	2799	65.09	0.00	34.91
罗定职业技术学院									3103	95.39	0.00	4.61	3103	95.39	0.00	4.61
顺德职业技术学院									4348	96.64	0.00	3.36	4348	96.64	0.00	3.36
东莞职业技术学院									3415	97.63	0.00	2.37	3415	97.63	0.00	2.37
广东培正学院					3585	93.33	0.00	6.67	2	100	0.00	0.00	3587	93.34	0.00	6.66
广东白云学院					4099	94.88	0.00	5.12	72	18.06	0.00	81.94	4171	93.55	0.00	6.45
广东科技学院					3275	93.74	0.00	6.26	717	97.21	0.00	2.79	3992	94.36	0.00	5.64
广州商学院					2787	89.27	0.00	10.73					2787	89.27	0.00	10.73
广东东软学院									1852	91.04	0.00	8.96	1852	91.04	0.00	8.96
广州工商学院									4432	91.74	0.02	8.24	4432	91.74	0.02	8.24
广东理工学院									4753	96.84	0.00	3.16	4753	96.84	0.00	3.16
广东南华工商职业学院									3477	89.73	0.52	9.75	3477	89.73	0.52	9.75
私立华联学院									2325	92.95	0.00	7.05	2325	92.95	0.00	7.05
潮汕职业技术学院									1588	95.72	0.00	4.28	1588	95.72	0.00	4.28
广东新安职业技术学院									1571	95.04	0.00	4.96	1571	95.04	0.00	4.96
广东岭南职业技术学院									4353	97.13	0.00	2.87	4353	97.13	0.00	2.87
广东亚视演艺职业学院									1157	84.62	0.00	15.38	1157	84.62	0.00	15.38
广州康大职业技术学院									1618	94.50	0.00	5.50	1618	94.50	0.00	5.50
珠海艺术职业学院									920	90.98	0.00	9.02	920	90.98	0.00	9.02

院校(单位)名称	研究生				本科生				专科生				合计			
	毕业人数	就业率(%)	暂不就业率(%)	待就业率(%)	毕业人数	就业率(%)	暂不就业率(%)	待就业率(%)	毕业人数	就业率(%)	暂不就业率(%)	待就业率(%)	毕业人数	就业率(%)	暂不就业率(%)	待就业率(%)
广州涉外经济职业技术学院									3338	95.45	0.00	4.55	3338	95.45	0.00	4.55
广州南洋理工职业学院									3637	97.75	0.03	2.22	3637	97.75	0.03	2.23
广州科技职业技术学院									4158	90.86	0.00	9.14	4158	90.86	0.00	9.14
惠州经济职业技术学院									3517	98.04	0.00	1.96	3517	98.04	0.00	1.96
广东工商职业学院									4224	86.67	0.00	13.33	4224	86.67	0.00	13.33
广州华南商贸职业学院									1823	96.38	0.00	3.62	1823	96.38	0.00	3.62
广州华立科技职业学院									3919	97.35	0.00	2.65	3919	97.35	0.00	2.65
广州现代信息工程职业技术学院									1775	88.28	0.00	11.72	1775	88.28	0.00	11.72
广州珠江职业技术学院									1750	95.26	0.00	4.74	1750	95.26	0.00	4.74
广州松田职业学院									1414	98.44	0.00	1.56	1414	98.44	0.00	1.56
广东文理职业学院									2850	90.53	0.07	9.40	2850	90.53	0.07	9.40
广州城建职业学院									5544	97.06	0.00	2.94	5544	97.06	0.00	2.94
广东南方职业学院									3101	91.62	0.00	8.38	3101	91.62	0.00	8.38
广州华商职业学院									3299	98.39	0.00	1.61	3299	98.39	0.00	1.61
广州华夏职业学院									3485	98.28	0.00	1.72	3485	98.28	0.00	1.72
广东创新科技职业学院									3395	97.32	0.00	2.68	3395	97.32	0.00	2.68
广州东华职业学院									2148	89.57	0.00	10.43	2148	89.57	0.00	10.43
广东信息工程职业学院									1364	91.13	0.00	8.87	1364	91.13	0.00	8.87
广东碧桂园职业学院									290	97.93	0.00	2.07	290	97.93	0.00	2.07
北京师范大学—香港浸会大学联合国际学院					1144	74.56	0.00	25.44					1144	74.56	0.00	25.44
北京师范大学珠海分校					4598	97.91	0.00	2.09					4598	97.91	0.00	2.09
电子科技大学中山学院					3496	97.11	0.00	2.89					3496	97.11	0.00	2.89
北京理工大学珠海学院					5821	95.09	0.00	4.91					5821	95.09	0.00	4.91

院校(单位)名称	研究生				本科生				专科生				合计			
	毕业人数	就业率(%)	暂不就业率(%)	待就业率(%)	毕业人数	就业率(%)	暂不就业率(%)	待就业率(%)	毕业人数	就业率(%)	暂不就业率(%)	待就业率(%)	毕业人数	就业率(%)	暂不就业率(%)	待就业率(%)
吉林大学珠海学院					6553	97.94	0.03	2.03					6553	97.94	0.03	2.03
广东工业大学华立学院					5199	96.77	0.00	3.23					5199	96.77	0.00	3.23
广州大学松田学院					2587	95.55	0.00	4.45					2587	95.55	0.00	4.45
东莞理工学院城市学院					4600	94.24	0.00	5.76					4600	94.24	0.00	5.76
中山大学新华学院					4710	94.73	0.00	5.27					4710	94.73	0.00	5.27
中山大学南方学院					4207	91.54	0.00	8.46					4207	91.54	0.00	8.46
华南理工大学广州学院					4700	94.55	0.00	5.45					4700	94.55	0.00	5.45
华南农业大学珠江学院					2605	91.09	0.50	8.41					2605	91.09	0.50	8.41
广东外语外贸大学南国商学院					1919	97.39	0.00	2.61					1919	97.39	0.00	2.61
广东财经大学华商学院					5341	97.40	0.00	2.60					5341	97.40	0.00	2.60
广东海洋大学寸金学院					4877	92.84	0.00	7.16					4877	92.84	0.00	7.16
广东技术师范学院天河学院					4423	95.03	0.00	4.97					4423	95.03	0.00	4.97
广州大学华软软件学院					2312	93.73	0.00	6.27					2312	93.73	0.00	6.27
中共广东省委党校	29	34.48	0.00	65.52									29	34.48	0.00	65.52
广东省社会科学院	28	78.57	0.00	21.43									28	78.57	0.00	21.43
广东省心血管病研究所	32	75.00	0.00	25.00									32	75.00	0.00	25.00
中国科学院华南植物园	44	86.36	0.00	13.64									44	86.36	0.00	13.64
中国科学院广州化学研究所	17	94.12	0.00	5.88									17	94.12	0.00	5.88
中国科学院广州地球化学研究所	44	90.91	0.00	9.09									44	90.91	0.00	9.09
中国科学院广州能源研究所	27	88.89	0.00	11.11									27	88.89	0.00	11.11
中国科学院南海海洋研究所	41	90.24	0.00	9.76									41	90.24	0.00	9.76

二.研究生专业学科中类就业情况

专业学科 中类代码	专业学科中类名称	毕业 人数	就业率	平均初次 就业薪酬(元)
0101	哲学	188	82.45%	5995
0201	理论经济学	79	93.67%	6078
0202	应用经济学	708	95.76%	6961
0251	金融	346	97.98%	5916
0252	应用统计	84	98.81%	8433
0253	税务	46	100.00%	5788
0254	国际商务	132	94.70%	6857
0255	保险	54	100.00%	6055
0256	资产评估	20	100.00%	6775
0257	审计	32	100.00%	7981
0270	统计学(经济学类)	25	92.00%	8228
0301	法学	431	87.01%	6369
0302	政治学	137	81.75%	6525
0303	社会学	21	85.71%	7417
0304	民族学	13	100.00%	6317
0305	马克思主义理论	173	83.24%	7065
0351	法律	471	94.48%	6210
0352	社会工作	81	90.12%	6554
0401	教育学	324	57.72%	6798
0402	心理学(教育学类)	153	92.16%	7077
0403	体育学	171	95.32%	6167
0451	教育	684	87.87%	6155
0452	体育	131	95.42%	6020
0453	汉语国际教育	200	83.50%	6026
0454	应用心理	39	94.87%	7694
0470	教育经济与管理	38	97.37%	6514
0481	教育博士	1	0.00%	——
0501	中国语言文学	305	89.18%	6317
0502	外国语言文学	358	92.46%	6574
0503	新闻传播学	187	88.77%	7376
0504	艺术学	262	95.80%	6022
0551	翻译	386	95.85%	6399
0552	新闻与传播	218	88.53%	7081
0601	考古学	38	78.95%	6038
0602	中国史	95	92.63%	5872
0651	文物与博物馆	20	60.00%	5292
0701	数学	266	94.36%	6783

专业学科 中类代码	专业学科中类名称	毕业 人数	就业率	平均初次 就业薪酬(元)
0702	物理学	229	92.58%	7874
0703	化学	357	91.60%	6700
0704	天文学	6	83.33%	6500
0705	地理学	104	92.31%	6820
0706	大气科学	2	100.00%	6000
0707	海洋科学	117	91.45%	6479
0709	地质学	48	91.67%	8857
0710	生物学	850	88.59%	6865
0711	系统科学	17	100.00%	6600
0712	科学技术史(理学类)	14	100.00%	7000
0713	生态学	22	95.45%	5821
0714	统计学(理学类)	5	100.00%	7800
0771	心理学(理学类)	21	80.95%	7663
0772	力学(理学类)	34	94.12%	7255
0773	材料科学与工程(理学类)	255	94.12%	7595
0774	电子科学与技术(理学类)	165	96.97%	8731
0775	计算机科学与技术(理学类)	304	95.72%	10393
0776	环境科学与工程(理学类)	201	96.52%	5923
0777	生物医学工程(理学类)	81	95.06%	8302
0778	基础医学(理学类)	222	93.24%	6705
0779	公共卫生与预防医学(理学类)	181	72.93%	7063
0780	药学(理学类)	306	93.46%	5832
0781	中药学(理学类)	12	91.67%	9100
0786	农药学(理学类)	20	100.00%	4631
0801	力学(工学类)	20	100.00%	6911
0802	机械工程	279	98.92%	7500
0803	光学工程	78	92.31%	8863
0804	仪器科学与技术	15	93.33%	8600
0805	材料科学与工程(工学类)	176	97.16%	7691
0807	动力工程及工程热物理	63	98.41%	7114
0808	电气工程	166	99.40%	6089
0809	电子科学与技术(工学类)	10	90.00%	8611
0810	信息与通信工程	255	96.47%	8932
0811	控制科学与工程	234	97.01%	8603
0812	计算机科学与技术(工学类)	28	85.71%	8304
0813	建筑学	228	96.93%	6611
0814	土木工程	295	95.25%	6143
0815	水利工程	8	100.00%	6000
0817	化学工程与技术	418	94.50%	6353
0818	地质资源与地质工程	11	100.00%	6000
0820	石油与天然气工程	3	100.00%	7833

专业学科 中类代码	专业学科中类名称	毕业 人数	就业率	平均初次 就业薪酬(元)
0822	轻工技术与工程	134	94.78%	6219
0823	交通运输工程	89	100.00%	7308
0824	船舶与海洋工程	11	100.00%	7550
0827	核科学与技术	6	100.00%	8400
0828	农业工程	42	95.24%	5776
0829	林业工程	38	94.74%	5737
0830	环境科学与工程(工学类)	60	96.67%	6387
0831	生物医学工程(工学类)	29	100.00%	8242
0832	食品科学与工程(工学类)	156	96.79%	6067
0833	城乡规划学	41	97.56%	6461
0834	风景园林学(工学类)	74	97.30%	5714
0835	软件工程	182	97.25%	9660
0837	安全科学与工程	5	100.00%	6300
0852	工程	2166	96.35%	8196
0853	城市规划	13	100.00%	8177
0871	管理科学与工程(工学类)	179	96.09%	8159
0872	设计学(工学类)	86	89.53%	7312
0901	作物学	54	96.30%	5526
0902	园艺学	84	94.05%	4779
0903	农业资源与环境	20	75.00%	6450
0904	植物保护	100	94.00%	5456
0905	畜牧学	80	90.00%	5392
0906	兽医学	168	97.62%	5261
0907	林学	46	93.48%	5369
0908	水产	30	66.67%	6647
0909	草学	1	0.00%	——
0951	农业推广硕士	181	90.61%	5347
0952	兽医	3	66.67%	5500
0953	风景园林	46	95.65%	5112
0971	环境科学与工程(农学类)	1	100.00%	9000
0972	食品科学与工程(农学类)	3	100.00%	4833
1001	基础医学(医学类)	131	91.60%	5914
1002	临床医学	1918	95.52%	6100
1003	口腔医学	99	91.92%	4987
1004	公共卫生与预防医学(医学类)	83	93.98%	6121
1005	中医学	437	93.59%	5115
1006	中西医结合	161	95.65%	5266
1007	药学(医学类)	186	94.09%	5549
1009	特种医学	3	100.00%	7000
1011	护理学	20	80.00%	5781
1051	临床医学	107	93.46%	6563

专业学科 中类代码	专业学科中类名称	毕业 人数	就业率	平均初次 就业薪酬(元)
1053	公共卫生	4	100.00%	3875
1056	中药学(医学类)	356	96.35%	5614
1072	生物医学工程(医学类)	14	100.00%	8679
1073	社会医学与卫生事业管理(医学类)	70	92.86%	5494
1081	临床医学博士	1184	91.98%	4923
1201	管理科学与工程(管理学类)	41	97.56%	5385
1202	工商管理	1637	91.57%	8881
1203	农林经济管理	15	80.00%	6091
1204	公共管理	594	96.46%	6408
1205	图书情报与档案管理	67	97.01%	5677
1251	工商管理	86	97.67%	8094
1252	公共管理	19	100.00%	5563
1253	会计	364	92.03%	6548
1255	图书情报	1	100.00%	7000
1256	工程管理	19	94.74%	8361
1301	艺术学理论	25	72.00%	7988
1302	音乐与舞蹈学	69	84.06%	5310
1303	戏剧与影视学	20	70.00%	6425
1305	设计学(艺术学类)	35	94.29%	5708
1351	艺术	201	93.53%	6062

三.本科专业中类就业情况

专业学科 中类代码	专业学科中类名称	毕业 人数	就业率	平均初次 就业薪酬（元）
0101	哲学类	148	90.54%	4937
0201	经济学类	4012	94.02%	4165
0202	财政学类	793	95.46%	4251
0203	金融学类	8909	95.59%	4179
0204	经济与贸易类	8085	94.66%	3759
0301	法学类	6679	90.10%	3887
0302	政治学类	330	88.79%	3958
0303	社会学类	1757	94.54%	3894
0305	马克思主义理论类	841	95.01%	3797
0306	公安学类	444	96.62%	4570
0401	教育学类	2494	97.03%	4200
0402	体育学类	4279	91.35%	4507
0501	中国语言文学类	7711	95.32%	4221
0502	外国语言文学类	16648	94.69%	3955
0503	新闻传播学类	3819	93.79%	4220
0601	历史学类	1204	93.94%	4126
0701	数学类	4373	95.08%	4754
0702	物理学类	1316	94.76%	4385
0703	化学类	3001	94.24%	3870
0704	天文学类	131	96.18%	4212
0705	地理科学类	1827	91.95%	3994
0706	大气科学类	179	94.97%	3899
0707	海洋科学类	201	96.52%	4360
0709	地质学类	38	81.58%	5364
0710	生物科学类	2811	95.30%	4055
0711	心理学类	1633	93.08%	4173
0712	统计学类	1436	93.59%	4290
0801	力学类	107	90.65%	5505
0802	机械类	8196	95.94%	3910
0803	仪器类	750	94.67%	4144
0804	材料类	1517	94.66%	4240
0805	能源动力类	890	96.97%	4130
0806	电气类	5280	96.44%	4006
0807	电子信息类	10238	95.80%	4596
0808	自动化类	2313	95.20%	4356
0809	计算机类	13762	94.97%	5019
0810	土木类	4922	96.30%	3914

专业学科 中类代码	专业学科中类名称	毕业 人数	就业率	平均初次 就业薪酬（元）
0811	水利类	164	96.95%	4462
0812	测绘类	79	97.47%	4155
0813	化工与制药类	2006	96.66%	3858
0814	地质类	52	98.08%	4096
0815	矿业类	163	98.16%	4100
0816	纺织类	1300	96.92%	3730
0817	轻工类	179	94.41%	4491
0818	交通运输类	2362	96.23%	3654
0819	海洋工程类	201	95.02%	4482
0820	航空航天类	284	97.54%	4169
0822	核工程类	115	96.52%	5460
0825	环境科学与工程类	1666	94.60%	3859
0826	生物医学工程类	692	94.36%	4579
0827	食品科学与工程类	2771	95.81%	3798
0828	建筑类	1772	97.52%	4228
0829	安全科学与工程类	164	93.29%	4173
0830	生物工程类	911	96.60%	4040
0831	公安技术类	100	97.00%	5134
0901	植物生产类	1009	96.63%	3734
0902	自然保护与环境生态类	85	100.00%	3795
0903	动物生产类	290	97.93%	4573
0904	动物医学类	575	96.52%	4508
0905	林学类	1015	95.57%	3525
0906	水产类	322	97.52%	3555
0907	草学类	36	97.22%	2811
1001	基础医学类	33	100.00%	4063
1002	临床医学类	4316	95.00%	3868
1003	口腔医学类	306	98.04%	4808
1004	公共卫生与预防医学类	930	90.86%	4126
1005	中医学类	1049	89.23%	3792
1006	中西医结合类	233	96.57%	3270
1007	药学类	2202	94.19%	3770
1008	中药学类	1213	96.46%	3710
1009	法医学类	73	76.71%	3793
1010	医学技术类	1296	94.21%	3678
1011	护理学类	2051	97.12%	4094
1201	管理科学与工程类	5133	94.95%	4066
1202	工商管理类	37277	95.02%	3755
1203	农业经济管理类	149	96.64%	3737
1204	公共管理类	6491	94.22%	4143
1205	图书情报与档案管理类	94	86.17%	5601

专业学科 中类代码	专业学科中类名称	毕业 人数	就业率	平均初次 就业薪酬（元）
1206	物流管理与工程类	3335	96.34%	3787
1207	工业工程类	451	96.67%	4046
1208	电子商务类	2083	95.97%	4112
1209	旅游管理类	3790	95.94%	3866
1302	音乐与舞蹈学类	4156	95.67%	4056
1303	戏剧与影视学类	2175	94.48%	4328
1304	美术学类	1892	96.83%	4333
1305	设计学类	9029	95.86%	3880

四.专科专业中类就业情况

专业 中类代码	专业中类名称	毕业 人数	就业率	平均初次 就业薪酬（元）
5101	农业技术类	486	96.09%	2977
5102	林业技术类	1269	97.08%	2783
5103	畜牧兽医类	257	98.44%	2945
5104	水产养殖类	25	100.00%	2808
5201	公路运输类	1425	95.16%	3224
5202	铁道运输类	510	93.92%	4056
5203	城市轨道交通类	1831	91.53%	3475
5204	水上运输类	443	97.07%	3147
5205	民航运输类	3288	89.78%	3779
5206	港口运输类	1463	96.04%	3142
5301	生物技术类	539	96.66%	3165
5302	化工技术类	2302	98.05%	3071
5303	制药技术类	1442	99.17%	3472
5304	食品药品管理类	1120	97.41%	3060
5401	资源勘查类	204	90.20%	2807
5402	地质工程与技术类	69	97.10%	3342
5406	测绘类	557	99.28%	3600
5501	材料类	381	97.64%	3305
5502	能源类	503	97.02%	3138
5503	电力技术类	596	98.15%	3204
5601	建筑设计类	5480	95.13%	2943
5603	土建施工类	4301	96.09%	3167
5604	建筑设备类	1414	97.52%	3087
5605	工程管理类	10704	95.67%	3066
5606	市政工程类	602	96.01%	3273
5607	房地产类	1540	99.03%	3070
5701	水文与水资源类	37	100.00%	3523
5702	水利工程与管理类	326	96.01%	3446
5801	机械设计制造类	9227	96.67%	3196
5802	自动化类	9406	96.64%	3158
5803	机电设备类	1001	98.00%	3202
5804	汽车类	7922	96.40%	2945
5901	计算机类	25458	95.54%	3272
5902	电子信息类	6186	96.98%	3151
5903	通信类	2831	96.61%	3119
6001	环保类	1685	96.80%	3437
6003	安全类	239	97.49%	3556

专业 中类代码	专业中类名称	毕业 人数	就业 率	平均初次 就业薪酬（元）
6101	轻化工类	503	96.82%	3333
6102	纺织服装类	2327	97.89%	3241
6103	食品类	2214	97.79%	3174
6104	包装印刷类	1005	96.32%	3195
6201	财政金融类	5583	94.73%	3009
6202	财务会计类	25851	94.93%	2869
6203	经济贸易类	5511	95.79%	3118
6204	市场营销类	15770	95.12%	3148
6205	工商管理类	17373	96.09%	3025
6301	临床医学类	3098	94.29%	2738
6302	护理类	4958	96.49%	2915
6303	药学类	2314	95.68%	3110
6304	医学技术类	1829	96.61%	3228
6305	卫生管理类	114	99.12%	3151
6401	旅游管理类	7201	97.14%	2989
6402	餐饮管理与服务类	840	96.43%	2987
6501	公共事业类	1842	95.28%	2965
6502	公共管理类	3346	96.26%	2978
6503	公共服务类	184	99.46%	2984
6601	语言文化类	17906	96.55%	3108
6602	教育类	15589	89.01%	2746
6603	体育类	1631	96.20%	3395
6701	艺术设计类	14023	94.45%	2983
6702	表演艺术类	1290	93.57%	2948
6703	广播影视类	1089	95.78%	3114
6901	法律实务类	1528	94.83%	2880
6902	法律执行类	313	95.85%	3289
6903	司法技术类	315	98.41%	3120